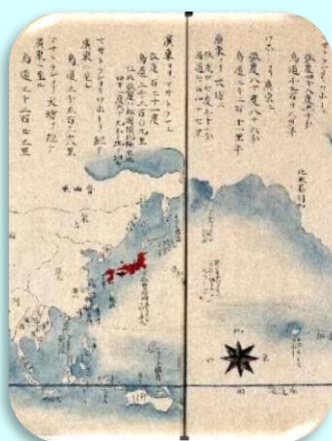


令和3年度

秋田県立図書館要覧



秋田県立図書館

秋田県立図書館マスコット・キャラクター

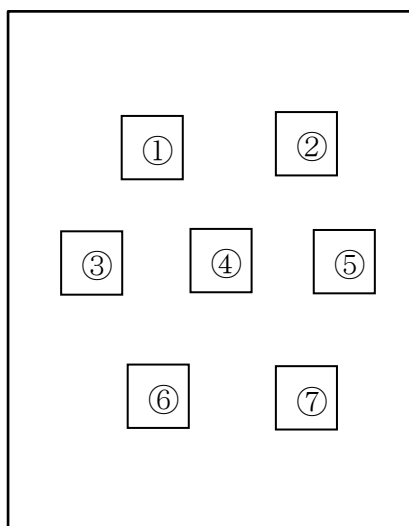
けやきちゃん



ケントくん



表紙解説



- ①あきた文学資料館（秋田県立図書館分館）
- ②閲覧室 令和2年度第6回テーマ展示
「本の紅葉狩り～目で楽しむ秋～」
- ③『垂墨新話』（秋田県立図書館所蔵資料）
※Webサイト「秋田県立図書館デジタルアーカイブ」
(<https://da.apl.pref.akita.jp/lib/>)にて閲覧可能
- ④秋田県立図書館（四代目 平成5年～）
- ⑤『光悦本伊勢物語』（秋田県立図書館所蔵資料）
※Webサイト「秋田県立図書館デジタルアーカイブ」
(<https://da.apl.pref.akita.jp/lib/>)にて閲覧可能
- ⑥令和2年度ライブラリー+1（one）集合研修
「著作権」（市町村立図書館・公民館図書室職員向け）
- ⑦令和2年度教育施設等のセカンドスクールの利用による小学生の図書館見学（書庫に保管されているセット資料の見学）



目 次

秋田県立図書館のあゆみ	3
新型コロナウイルス感染症拡大防止に関する秋田県立図書館の取組	8
令和2年度秋田県立図書館トピックス	10
I 令和3年度秋田県立図書館の運営	
1 運営方針	13
2 組織及び構成	14
3 図書館協議会委員名簿	15
4 主催（共催）事業一覧	16
II 令和2年度秋田県立図書館の事業実績	
1 資料等の整備状況	19
概況	
(1) 資料受入状況	19
(2) 分類別受入冊数	20
(3) 分類別蔵書冊数	20
(4) 視聴覚資料・マイクロフィルム所蔵点数	21
(5) 秋田県立図書館デジタルアーカイブ登録資料点数	21
2 閲覧室の利用状況	22
概況	
(1) 利用サービスの状況	23
① 利用統計	
② 書庫内資料等利用数	
③ 分類別図書貸出冊数	
④ 年齢別図書貸出冊数	
⑤ 資料複写利用件数	
⑥ レファレンス・サービス利用件数	
3 市町村立図書館・公民館図書室、学校図書館支援の状況	25
概況	
(1) 相互貸借利用状況	26
① 貸出冊数、借受冊数の総数〔総括表〕	
② 協力貸出冊数の変化（県内外図書館・公民館分）	
③ 県内市町村立図書館・公民館別協力貸出利用状況	
(2) セット資料の利用状況	28
① 県内市町村立図書館・公民館等へのセット資料の貸出し	
② 貸出セットの所蔵内容	
(3) 市町村立図書館等支援事業の状況	28
① 市町村立図書館等支援事業の総括表	
② ライブラリー＋1（プラスワン）研修（集合型）実施状況	
(4) 県内図書館資料横断検索システムの状況	29
○ 県内図書館資料横断検索システム参加館・室	
(5) 学校支援サービスの実施状況	29
① セット貸出し	
② 学校訪問	

4	企画展示・イベント等の状況	30
	(1) 企画展示の実施状況	30
	① 特別展示	
	② 閲覧室テーマ展示	
	③ 郷土資料コーナー展示	
	④ 郷土資料担当おすすり本展示	
	⑤ 「えほんのへや」絵本展示	
	⑥ 調べ学習コーナー展示	
	⑦ 健康情報コーナー展示	
	⑧ ビジネス支援コーナー展示	
	⑨ ミニ展示	
	⑩ 外部機関等との連携展示	
	⑪ スロープ展示	
	(2) イベント	35
	(3) 視察・見学等	35
5	ボランティアの活動状況	35
6	小学校、中学校、高等学校、特別支援学校のセカンドスクールの利用状況	36
7	研修、実習による利用状況	36
8	図書館協議会実施状況	36
9	関係団体との事業実施状況	36
10	秋田県図書館協会実施事業	37
	○市町村立図書館出前研修会実施一覧	37
	○学校図書館支援のあゆみ	38
III	秋田県子ども読書支援センター	41
IV	あきた文学資料館	47
V	資料	
	1 各種文庫一覧	53
	2 全国紙等一覧	54
	3 郷土新聞一覧	55
	4 施設概要	56
	5 平面図	57
	6 県内公立図書館一覧	58
	7 県内公民館図書室一覧	59
	8 刊行物一覧	60

秋田県立図書館のあゆみ

- 明治32年 4月 県立秋田図書館を秋田市千秋公園内に設置、秋田図書館規則を公布
- 明治32年11月 県立秋田図書館開館(11月1日)
- 明治35年10月 わが国最初の巡回文庫を開設
- 大正 7年10月 秋田市東根小屋町に新館落成、8年6月開館
- 大正12年 4月 大館(北秋田郡)、能代(山本郡)、土崎(南秋田郡)、本荘(由利郡)、大曲(仙北郡)、横手(平鹿郡)の郡立図書館及び花輪図書館を分館とする。
- 昭和 7年 3月 分館を地元町へ移管
- 昭和 8年 9月 図書館令一部改正により秋田県中央図書館に指定される。(昭和25年廃止)
- 昭和24年 6月 自由接架室を開設
- 昭和25年12月 秋田県立秋田図書館協議会に関する条例制定(秋田県条例第37号)
- 昭和27年 2月 県内主要図書館10館に貸出文庫配本所を設置
- 昭和28年10月 秋田県立秋田図書館設置条例を制定(秋田県条例第68号)
- 昭和28年10月 自動車文庫“おりおん号”運行開始
- 昭和34年 7月 総務、整理、奉仕の3係制をしく。(秋田県教育委員会規則第11号)
- 昭和36年 9月 秋田市千秋明德町に新館落成
- 昭和36年11月 秋田市千秋明德町に新館開館
- 昭和46年 4月 総務課、奉仕課の2課5係制をしく。(秋田県教育委員会規則第4号の一部改正)
- 昭和52年10月 第1回秋田県図書館大会を開催
- 昭和53年12月 『国典類抄』第1巻(吉部1)を翻訳刊行
- 昭和55年 6月 図書館法30周年記念の図書館職員功労者として、本県から佐々木周奉仕課長他2名が文部大臣より表彰
- 昭和55年 8月 秋田県立秋田図書館資料利用要項を制定
- 昭和60年 7月 「秋田県図書館振興総合計画」策定
- 昭和62年 9月 自動車文庫“おりおん号”廃止
- 昭和63年 3月 『国典類抄』本文全19巻の刊行完了
- 平成元年 6月 日本図書館協会に新館建設基本構想策定委託
- 平成元年10月 創立90周年記念事業・所蔵資料展「秋田の書と画」及び記念講演会を開催
- 平成 2年 4月 「秋田県立秋田図書館・公文書館(仮称)建設計画」を策定
- 平成 2年 6月 株式会社松田平田設計事務所に設計委託
- 平成 2年10月 図書館法施行40周年記念の図書館職員功労者として、佐藤康子奉仕課長補佐が文部大臣より表彰
- 平成 3年 6月 新館建設着工
- 平成 5年 3月 秋田市山王新町14-31に新館完成
- 平成 5年 6月 総務課、資料課、奉仕課の3課6担当制をしく。(秋田県教育委員会規則第2号)
- 平成 5年11月 新館落成式(11月2日)、新館開館(11月2日)「秋田県立図書館」に名称を改める。秋田県立図書館蔵書検索ネットワーク開設
- 平成 8年 9月 新館開館からの入館者が100万人を突破(9月21日)
- 平成 8年10月 「APLはなまるネット」を開設。ホームページ作成
- 平成10年10月 第84回全国図書館大会を秋田市で開催
大会テーマ「美の国秋田からの発信－新たなる図書館の可能性を求めて－」

- 平成11年 8月 新館開館からの入館者数が200万人を突破(8月31日)
- 平成11年10月 図書館システム更新
- 平成12年 2月 創立100周年記念式典実施、記念誌発行
- 平成12年10月 図書館法施行50周年記念の図書館関係職員功労者として、高橋隆一資料課長が文部大臣より表彰
- 平成13年 4月 課制の廃止と班制の導入により、総務班、資料班、奉仕班の3班体制をしく。
- 平成13年10月 「地域活性化」コーナーを設置し、ビジネス支援サービスを開始
- 平成14年 4月 公文書館より古文書班が移管され、総務班、資料班、奉仕班、古文書班の4班体制となる。
- 平成14年 6月 新館開館からの入館者数が300万人突破(6月8日)
- 平成14年 9月 全国公共図書館整理部門研究集会秋田市で開催
大会テーマ「地域資料再発見～新しい時代における資料のあり方を考える～」
- 平成15年 4月 開館時間の延長(4月～10月20時)
- 平成15年 5月 駐車場の増設(7,442.96㎡)
- 平成15年 6月 秋田県子ども読書支援センター開設(6月4日)
- 平成15年12月 書庫1階、4階に書架を増設
- 平成16年11月 図書館メールマガジン発行(11月4日)
「ホットスポットサービス」の実施(平成20年11月サービス終了)
新館開館からの入館者数が400万人を突破(11月30日)
- 平成17年 4月 図書館・古文書班を公文書館へ移管
- 平成17年10月 図書館システム更新・閲覧室リニューアル(「えほんのへや」の新設等)・BDS導入
- 平成17年11月 図書宅配サービス開始(11月1日)
- 平成18年 4月 あきた文学資料館開館(4月28日)
- 平成18年10月 土・日・祝日の開館時間を午後6時まで1時間延長
館内整理日を通常サービスに変更
- 平成18年12月 奈良県立図書情報館との交換展示を開催(12月2日～27日)
- 平成19年 2月 宮城県図書館との交換展示を開催(2月27日～3月25日)
- 平成19年 3月 平成18年度入館者40万人達成(3月27日)
- 平成19年 4月 L340事業開始。年間開館日数340日とし、原則月1回の休館日となる。併せて高等学校・特別支援学校へのセット資料貸出事業も開始
総務班、企画・広報班、図書資料班、情報サービス班の4班体制となる。県内3教育事務所に秋田県地区子ども読書支援センターが開設される。
- 平成19年 6月 新館開館からの入館者数が500万人を突破(6月6日)
- 平成19年10月 小牧近江の遺品約2万点があきた文学資料館に寄託される。
- 平成20年 2月 国際教養大学図書・情報センターと相互協力に関する協定締結(2月28日)
- 平成20年 3月 平成19年度入館者45万人達成(3月8日)
- 平成20年 3月 秋田大学附属図書館と相互協力に関する協定締結(3月27日)
- 平成20年 4月 秋田県立博物館、秋田県立近代美術館と3館交流事業を開始。特別展示や講演会の開催、図録コーナーの設置など。
- 平成20年12月 秋田県立大学図書・情報センターと相互協力に関する協定締結(12月16日)
「闘病記」コーナーを新設

- 平成21年 4月 秋田県子ども読書支援センター及び県児童会館に旧イトーヨーカドー図書館資料約1万冊及び書架等の備品が寄贈された。同時に県子ども読書支援センターに非常勤の専任職員が配置された。
小中学校図書館向け出前研修会を開催
- 平成21年 5月 福井県立図書館との交換展示を開催(5月26日～6月28日)
- 平成21年 6月 新館開館からの入館者数が600万人を突破(6月27日)
- 平成21年 8月 奈良県立図書情報館との交換展示を開催(8月7日～8月19日)
- 平成21年 9月 放送大学秋田学習センターとの連携事業を開始。連携セミナー「秋田を学ぶ講座シリーズ」を開催
- 平成21年10月 創立110周年記念事業特別展「秋田県立図書館貴重資料展」及び記念講演会「異端の劇作家 青江舜二郎」を開催
- 平成21年12月 「生きる力を与える本」コーナーを新設
- 平成22年 9月 図書館法施行60周年記念の図書館関係功労者として、山崎博樹主任図書専門員が文部科学大臣より表彰
- 平成22年10月 秋田県金融広報委員会との連携事業を開始。連携セミナー「お金について考える講座」を開催
- 平成22年12月 「生活支援」コーナーを新設。「地域活性化」コーナーを「ビジネス支援」コーナーとしてリニューアル
- 平成23年 3月 奈良絵本『御曹子島渡り一巻』(請求記号:特-226)が、県指定有形文化財(書跡・典籍)に指定[記号番号 書15](3月22日)
- 平成23年 8月 新館開館からの入館者数が700万人を突破(8月24日)
- 平成23年12月 「健康情報」、「teens」、「子育て情報」コーナーを新設
- 平成24年 2月 「秋田県立図書館ブログ」運用開始(平成29年9月終了)
- 平成24年 4月 雑誌スポンサー制度の導入、「スポンサー企業等紹介」コーナーを新設
由利本荘市との人事交流を実施(1年間)
秋田県生涯学習センター「美の国アクティブカレッジ」関連図書を展示
- 平成24年 5月 鳥取県立図書館との交換展示を開催(5月17日～6月28日)
- 平成24年10月 図書館システム更新、「無線LANサービス」開始、「電子書籍提供サービス」運用開始(平成30年12月休止)、「秋田県デジタルアーカイブ」の運用開始(10月19日)
- 平成25年 5月 館蔵資料展「書籍の世界～デジタルとアナログの競演」にて、小松左京関係資料を展示(5月27日～6月27日)
- 平成25年 7月 文部科学省「公民館等を中心とした社会教育活性化支援プログラム」事業として、「スポンサー制度を活用した企業活性化事業」が採択される。(7月1日～3月15日) ※平成26年度も採択(4月1日～3月16日)
- 平成25年10月 新館開館からの入館者数が800万人を突破(10月29日)
- 平成25年11月 一般公開用電子書籍サービス「秋田県立図書館オープンライブラリー」運用開始(平成29年9月休止)
- 平成25年12月 熊本県立図書館との交換展示を開催(12月8日～2月2日)
「観光情報」コーナーを新設(12月8日)
- 平成26年 3月 「根本通明文庫」(資料約2,500冊)が、県指定有形文化財(書跡・典籍)に指定[記号番号 書典16](3月25日)

- 「秋田県立図書館オープンライブラリー(PC版)」提供開始(平成29年9月休止)
- 平成26年 4月 平日の開館時間を午前9時から午後7時までに変更
休館日を毎月第1水曜日に変更
 - 平成26年 6月 金沢市の金沢海みらい図書館との交換展示を開催(6月9日～7月1日)
 - 平成26年11月 「県民読書の日」制定を記念したセレモニー&コンサートを開催(11月1日)
 - 平成26年12月 パスファインダーを閲覧室で提供開始
 - 平成27年 1月 デジタルサイネージを総合カウンターに設置
 - 平成27年 3月 「根本通明文庫」、「時雨庵文庫」、郷土人の遺墨や書画、あきた文学資料館が所蔵する郷土人作家の直筆原稿等のデジタル化を実施(～平成28年3月)
 - 平成27年 4月 八郎潟町との人事交流を実施(1年間)
 - 平成27年 6月 「地方創生」コーナーを新設
高知県立図書館との交換展示を開催(6月8日～6月30日)
 - 平成28年 3月 新館開館からの入館者数が900万人を突破
 - 平成28年 4月 情報サービス班が情報班とサービス班に分かれ、5班体制となる。
「雑誌スポンサー紹介」コーナーを閲覧室に新設
 - 平成28年 5月 「秋田魁新報紹介」コーナーをエントランスホールに新設
 - 平成28年10月 読書バリアフリー研究会を開催
 - 平成28年11月 あきた文学資料館が開館10周年を迎え、記念講演・式典を開催
 - 平成29年 4月 閲覧室えほんのへやに、「きせつのえほん」コーナーを新設
 - 平成29年 6月 国立国会図書館の「図書館向けデジタル化送信サービス」の複写が利用可能となる。
 - 平成29年 7月 「資料整理日」による休館(10月・2月と合わせ3回実施)
 - 平成29年 9月 閲覧室に「バリアフリー」コーナーを新設
 - 平成30年 3月 手柄岡持(朋誠堂喜三二)の自筆作品とその関係資料の計15点が、県指定有形文化財(書跡・典籍)に指定[記号番号 書典17](3月16日)
 - 平成30年 4月 図書・雑誌の貸出冊数の上限を8冊に変更
「資料整理日」による休館(年度内で計9回実施)
 - 平成30年 8月 新館開館からの入館者が1,000万人を突破(8月2日)
 - 平成30年12月 秋田大学医学部附属病院との連携を開始
Facebookページの運用開始
閲覧室のレイアウトを変更。新着図書コーナーを拡充した他、県立図書館所蔵資料常設展示コーナー、がん情報コーナーを新設
 - 平成31年 1月 図書館総合電算システム更新、秋田県立図書館デジタルアーカイブやOPAC(オンライン蔵書目録)のリニューアル
 - 平成31年 4月 休館日を毎週水曜日に変更、土・日・休日の開館時間を午前9時に変更
 - 令和元年 5月 県立図書館職員と市町村立図書館・公民館図書室職員を対象とした、ライブラリー+1研修(集合研修)を拡充、第3水曜日に開催(年度内で計12回実施)
 - 令和元年 6月 創立120周年を記念し、押尾川親方(元関脇豪風)の講演会を開催
創立120周年記念事業として、この他に「マスコットキャラクターの作成(7月)」「子ども読書ノートの配布開始(7月)」「貴重資料展の開催(7月～8月、9月～11月)」「秋田県図書館大会の開催(11月)」「各種講座・研修・イベント等の開催(7月～1月)」等を実施

- 令和元年 9月 共同駐車場の改修工事を実施（～令和2年2月6日）
- 令和2年 2月 外部機関選定図書及び雑誌スポンサーリクエスト図書の展示を開始
（2月20日～4月14日）

※令和元年度末から2年度については8～10ページで紹介

新型コロナウイルス感染症拡大防止に関する秋田県立図書館の取組

- 令和2年 学校の休校措置に伴う臨時休館（～4月1日※）※4月1日は定期休館日
- 3月2日 →2階閲覧室を閉鎖
→以下のサービスを継続して実施。①1階エントランスホールでの当日の新聞閲覧（高校生以下は利用不可）、②資料の直接返却（1階臨時カウンターにて受け取り）、③資料への予約サービスと予約割り当てになった資料の受け取り、④休館前に申請済の相互貸借による資料の貸出し、⑤相互貸借による資料の返却、⑥郵送による複写サービス、⑦電話、FAX、メール等によるレファレンス・サービス
→県内図書館等へ行く搬送車は運行を継続
→6月に予定していた蔵書点検を臨時休館中に実施
- 4月2日 一部利用制限をしながら開館（～4月14日）
→2階閲覧室の座席の利用休止（新聞閲覧席を除く全ての座席の利用休止）
→インターネット端末、視聴覚資料ブース、マイクロフィルムリーダー・プリンターの利用休止
→対面によるレファレンス・サービスの休止
→2階談話コーナーの利用休止
→館内での食事禁止
→秋田県子ども読書支援センターの活動一部休止（おはなし会、対面による読書相談の休止）
→ボランティア活動の休止
- 4月15日 閲覧室閉鎖（～4月20日）
→3月2日から4月1日にかけて実施した臨時休館の時と同様のサービスを実施した他、在庫の資料についての取り置きサービスを実施
→高校生以下は利用不可
- 4月21日 緊急事態宣言に伴う臨時休館（～5月10日）
→原則、全てのサービスを休止
→以下のサービスについて継続。①貸出中の資料への予約（受け取りは開館後）、②ブックポストを利用した資料の返却
→搬送車は休館期間中停止
- 5月11日 一部利用制限をしながら開館（～6月3日）
→4月2日から4月14日の開館時とほぼ同様の利用制限を実施したが、マイクロフィルムリーダー・プリンターやデータベースに関しては利用可とした。
→イベントの休止
→特別展示室での展示は予定どおり実施
→除菌スプレーを用い、返却された資料の拭き取りを開始

- 令和2年 利用制限の一部を解除
- 6月4日 →2階閲覧室の座席利用可（通常時の50%）、インターネット端末の利用可（3席）、視聴覚資料ブースの利用可（1席）、ロッカーの使用可
- 7月2日 来館者受付を開始
閲覧室にサーキュレーターを導入
- 9月1日 セカンドスクールの受付を開始
他の図書館等からの要請による県立図書館職員の訪問や出前研修を一部再開
- 9月10日 インターネット端末、パソコン優先席等に仕切りを設置、利用できる座席が増加
- 11月13日 除菌用のブックトラックを導入
- 12月7日 サーマルカメラによる利用者の検温を開始
- 12月16日 令和2年度ライブラリー+1（one）集合研修を再開（1月20日にも実施）
- 12月24日 資料の除菌機を導入



エントランスホール入り口



エントランスホールでの受付



サーマルカメラ



閲覧室カウンター



閲覧室座席



サーキュレーターによる換気



除菌機



除菌用ブックトラック



返却された資料の拭き取り

令和2年度 秋田県立図書館トピックス

- 6月11日 県生活環境津環境管理課との連携によりミニ展示「6月は環境月間」を開催
(～7月7日)
- 7月1日 秋田県総合公社に団体貸出しを開始
- 7月2日 えほんのへやの書架表示・排架場所を一部変更、調べ学習コーナー排架場所を一部変更
- 9月17日 郷土ミニ展示「秋田の政治家－郷土の発展に尽くした人物たち－」を開催(～9月29日)
- 10月13日 令和2年度(第44回)秋田県図書館大会を開催
- 10月15日 秋田県読書フェスタ関連ミニ展示「読書の楽しさを伝える本」を開催(～11月3日)
- 11月1日 秋田県読書フェスタの関連事業として、県民読書の日に関立図書館の貴重資料紹介、小学生と保護者の書庫見学を開催
- 11月5日 県農林水産部水田総合利用課との連携によりミニ展示「祝!新・ブランド米誕生 美味!あきた～美味しいには理由がある～」を開催(～12月22日)
- 11月12日 令和2年度子供・若者育成支援強調月間関連展示「学校生活が楽しくなる本」を調べ学習コーナーで開催(～12月1日)
- 11月18日 文部科学省と秋田県教育委員会の主催により、令和2年度図書館地区別(北日本)研修を開催(～11月20日)
- 12月4日 図書館法施行70周年記念図書館関係者表彰において、吉田孝副館長が地域における図書館活動等の功労者として文部科学大臣より表彰
- 12月7日 閲覧室書架の一部(生活支援コーナー、バリアフリーコーナー、パソコン関連等)の配置を変更
- 2月4日 外部機関及び雑誌スポンサー選定図書展示を開催(～3月2日)
- 2月12日 県産木材を用いた木製テーブル2台の贈呈式を開催。贈呈者は本荘由利森林組合、農林中央金庫秋田支店。製作は由利工業高等学校建築科の生徒が担当
- 3月4日 県総合政策課被災者支援室との連携により「あれから10年 東日本大震災～2011.3.11からの復興～」を開催(～4月6日)

I 令和3年度 秋田県立図書館の運営

1 運営方針

○基本方針

県民一人一人の豊かな教養、文化、生活の向上に資するため、県内外の図書館、機関・団体等と連携し、図書館サービスの展開に努める。

○令和3年度重点目標

新型コロナウイルス感染症防止対策に万全を期すとともに、県民の生活、仕事、文化、読書活動を積極的に支援するための拠点として、資料や情報の収集と整理を行い、提供する。

また、人と人をつなぐ中核施設となるため、図書館の資源（人、資料、施設）の有効活用を図り、積極的に他の図書館、機関・団体、学校等と連携しながらローカル・オプティマムを視野に入れた図書館運営を展開する。

○令和3年度重点事項

(1) 県民の生活、仕事、文化等を支援するサービスの充実

県民の身近な生活や仕事の課題や文化活動を支援するため、コロナ禍でも可能なサービスの見直しを図り、図書館の様々な資料や情報を効果的に提供する。

(2) 市町村立図書館等の活性化

「打って出る図書館」により、市町村立図書館等への支援を効率的に行い、職員の人材育成を図りながら、市町村立図書館等の活性化を図る。

(3) 学校図書館への支援充実

県内高等学校、特別支援学校図書館等への支援を重点的に行い、学校司書の人材育成を図るとともに、市町村を通じた学校図書館の活性化を図る。

(4) 第3次秋田県読書活動推進基本計画の実施

第3次秋田県読書活動推進基本計画に基づき、県立図書館及び県子ども読書支援センターの機能を活用して、県民の読書活動の推進を図る。

(5) 資料や情報の充実

最新の資料やデータベースを充実させ、さらに課題解決支援コーナー等の資料、地域資料及び行政資料の収集に努める。

(6) デジタルアーカイブの充実

秋田県立図書館デジタルアーカイブに、デジタル化された所蔵資料を計画的に登録し、その充実を図るとともに、その利活用を推進する。

(7) 行政機関、関係団体、民間企業、県内大学等との連携促進

行政機関、関係団体、民間企業、県内大学等と様々な関連事業等により連携し、県立図書館のサービスや資料の提供を行う。

(8) 県立図書館職員の育成

新しいサービスの提案や、積極的に外部と連携を行う図書館職員を育成する。

(9) 広報の充実

コロナ禍において、ホームページとFacebookページを有効活用し、外部機関との連携を図りながら、図書館サービスや図書館活動状況をより詳細に積極的に発信する。

(10) あきた文学資料館の充実

秋田の文学に関する資料の収集を行い、その活用を積極的に図ることにより、県民の文学に関する研究、活動を支援する。

2 組織及び構成

令和3年4月1日現在

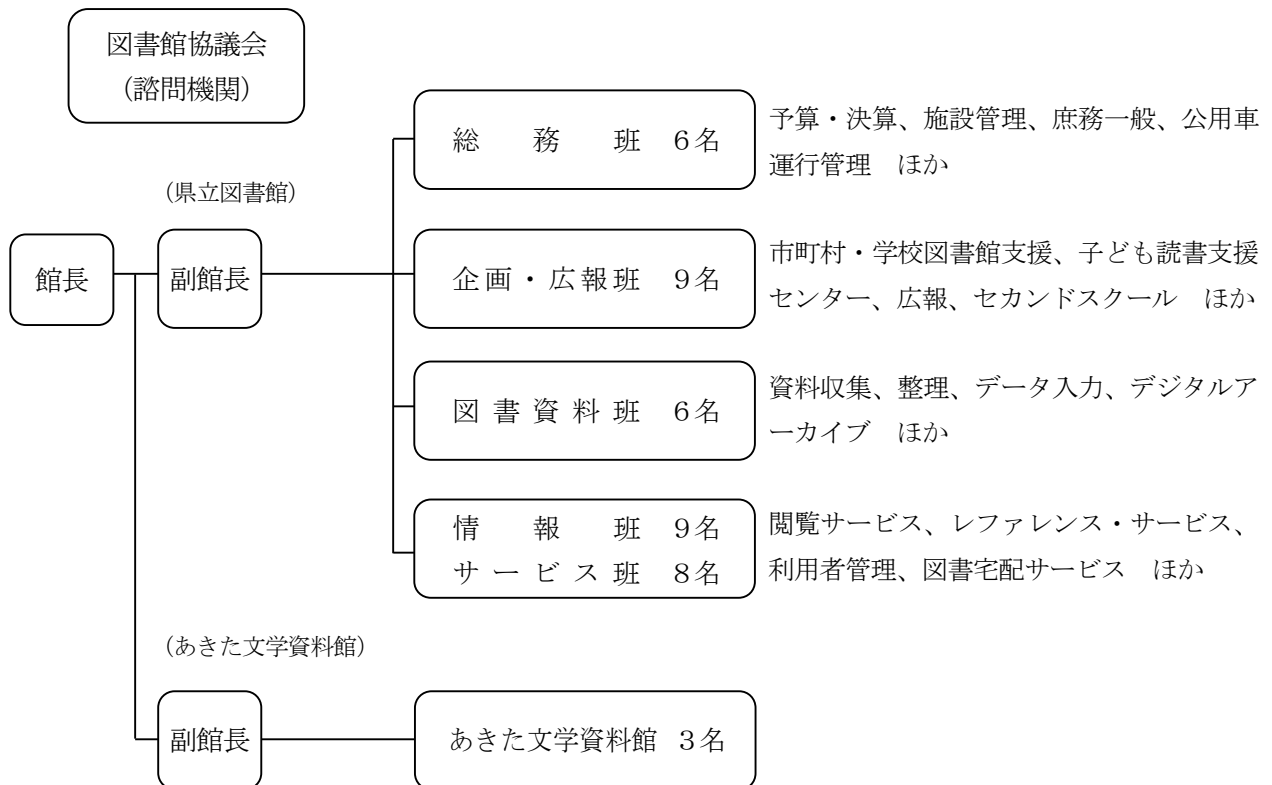
(1) 全体組織

秋田県立図書館 高橋 貢館長 ほか職員39名	あきた文学資料館（秋田県立図書館分館） 北条 常久名誉館長 館長（県立図書館長兼務） ほか職員4名
---------------------------	---

秋田県子ども読書支援センター センター長（県立図書館長兼務） ほか職員3名 ※

※図書館職員と兼務

(2) 県立図書館職員構成及び各班の業務内容



(3) 内部委員会組織

図書選定委員会

3 図書館協議会委員名簿

自 令和元年 11 月 9 日

至 令和 3 年 11 月 8 日

(令和 3 年 4 月 1 日現在)

役 職	氏 名	現所属・現職	地 域
委 員	朝 野 明 子	秋田県立図書館ボランティア	秋田市
〃	伊 藤 良 子	利用者（公募委員）	秋田市
〃	加賀谷 亨	秋田県学校図書館協議会副会長・ 秋田市立山王中学校長	秋田市
〃	片 岡 俊 仁	秋田県立大館桂桜高等学校長	大館市
〃	加 藤 楓 佳	利用者（公務員）	秋田市
〃	工 藤 正 孝	幼保連携型認定こども園もりやまこども園 施設長兼園長	五城目町
〃	小 林 光 代	鹿角市立図書館長	大館市
〃	佐 藤 博 司	秋田県立栗田支援学校長	秋田市
〃	鈴 木 竜 典	R-r o o m 鈴木竜典写真室	秋田市
〃	高 橋 秀 晴	秋田県立大学教授	秋田市
〃	三 浦 由紀子	秋田県立大曲高等学校学校司書	大仙市
〃	渡 辺 歩	秋田魁新報社文化部長	秋田市
〃	渡 邊 順 子	秋田県子ども読書支援センター支援員	秋田市

(五十音順)

4 主催（共催）事業一覧

事業名	期日	場所	内容
市町村立図書館・公民館図書室職員初任者研修会	7月28日(水)	リモート開催	新規採用職員向け初任者研修
秋田県図書館大会	9月29日(水)	県生涯学習センター	図書館の活性化を図るための方策について研究協議する。
市町村立図書館・公民館図書室職員研修会	10月20日(水) 11月17日(水)	未定	職員の実務研修等を行い、資質向上を図る。
ビジネスセミナー	未定	県立図書館多目的ホール	ビジネスに関連したセミナーを開催する。
秋田県金融広報委員会との連携セミナー	1月～2月中 2回程度開催	県立図書館多目的ホール	秋田県金融広報委員会との共催により、金融・消費者問題等に関するセミナーを開催し、県民の生活課題の解決を支援する。
がん情報セミナー	未定	県立図書館多目的ホール	秋田大学医学部附属病院内のがん相談支援センターとの共催により、がんに関するセミナーを開催する。
特別展示	4月3日(土) ～ 5月25日(火)	県立図書館特別展示室	秋田県立博物館との連携展示 「悪疫退散！～災いをはらい、福を呼ぶ～」
特別展示	7月15日(木) ～ 8月19日(木)	県立図書館特別展示室	秋田県埋蔵文化財センターとの連携展示
特別展示	12月中旬 ～ 1月下旬	県立図書館特別展示室	秋田県立近代美術館との連携展示
特別展示	2月中	県立図書館特別展示室	令和3年度(第47回) 秋田県芸術選奨受賞記念展
特別展示	期日未定	県立図書館特別展示室	県立図書館・あきた文学資料館の所蔵資料展
おはなしタイム	毎月 第3日曜日	県立図書館多目的ホール	県立図書館多目的ホールで、県子ども読書支援センター支援員が絵本の読み聞かせを行う。

※各事業の開催期日については、変更の可能性がある。

Ⅱ 令和2年度 秋田県立図書館の事業実績

1 資料等の整備状況

概 況

◎資料整備状況

生涯学習の中核施設として県民の多様な学習と情報ニーズに応えるための資料として、19,859 冊収集した。

内訳は、購入 14,988 冊、寄贈 4,871 冊（昨年比 購入 925 冊増、寄贈 2,872 冊減）。

◎郷土資料

県関係発行の行政資料のほか、市町村刊行物、教育機関の研究紀要、各種報告書、ポスター、個人出版を含めた秋田県関係資料等を合計 1,734 冊収集した。

◎雑誌

購入雑誌は合計 271 誌となった。（休刊 7 誌、新規購入 4 誌、購入から寄贈に変更 1 誌、寄贈から購入に変更 4 誌）また、平成 24 年度より県内企業による雑誌スポンサー制度を導入している。これにより、31 誌が雑誌スポンサー各社により寄贈された。

◎新聞、マイクロフィルム

新聞は 15 紙（一般 14 紙、郷土 1 紙）、マイクロフィルムは秋田魁新報等 24 リールを購入した。

◎視聴覚資料

視聴覚資料は CD、DVD 等を 77 点収集した。

◎デジタルアーカイブ

県内機関が所有するデジタル化資料やデータを一元的に検索・閲覧できるポータルサイト「秋田県立図書館デジタルアーカイブ」の提供サービスを行っている。令和 2 年度末の「秋田県立図書館デジタルアーカイブ」へのデータ提供機関は当館を含め 7 館。データ数は 610,943 件（当館の登録件数は 441,285 件）である。

◎その他

秋田県教育関係職員互助会から絵本、調べ学習用図書等が 2,446 冊寄贈された。

資料等の修理作業は 3,607 件であった（図書 3,002 件、雑誌 14 件、視聴覚資料 591 件）。

(1) 資料受入状況

①図書・視聴覚資料

		購入	寄贈	合計
図 書		14,988 冊	4,871 冊	19,859 冊
視 聴 覚 資 料	CD(コンパクトディスク)	77 点	0 点	77 点
	DVD	0 点	0 点	0 点
	CD-ROM	0 点	0 点	0 点
	視聴覚資料計	77 点	0 点	77 点

- 一括寄贈図書
秋田県教育関係職員互助会 図書 2,446 冊

②逐次刊行物

- 雑誌
 - 購入継続中タイトル 271 誌 (購入冊数 3,388 冊)
 - 雑誌スポンサー寄贈タイトル 31 誌 (受入冊数 330 冊)
 - 寄贈継続中タイトル (一般雑誌) 361 誌 (受入冊数 1,394 冊)
 - 寄贈継続中タイトル (郷土雑誌) 232 誌 (受入冊数 1,753 冊)
- 新聞
 - 購入 15 紙 (一般 14 紙、郷土 1 紙)
 - 寄贈 31 紙 (一般 22 紙、郷土 9 紙)

③市町村広報 25 種

(2) 分類別受入冊数 (冊)

		総記	哲学	歴史	社会科学	自然科学	技術	産業	芸術	言語	文学	合計
		0	1	2	3	4	5	6	7	8	9	
一般	購入	681	500	1,166	2,884	1,667	1,415	646	2,689	351	2,455	14,454
	寄贈	85	59	308	1,022	247	230	181	177	76	686	3,671
	計	766	559	1,474	3,906	1,914	1,645	827	3,466	427		18,125
郷土	購入	17	14	91	105	21	33	20	122	3	108	534
	寄贈	81	3	188	436	59	46	104	67	5	211	1,200
	計	98	17	279	541	80	79	124	189	8	319	1,734
合計	購入	698	514	1,257	2,989	1,688	1,448	666	2,811	354	2,563	14,988
	寄贈	166	62	496	1,458	306	276	285	844	81	897	4,871
	計	864	576	1,753	4,447	1,994	1,724	951	3,655	435	3,460	19,859

(3) 分類別蔵書冊数

令和3年3月31日現在	総蔵書冊数	961,642 冊
内訳	一般資料	752,747 冊
	郷土資料	137,008 冊
	外国語資料	7,150 冊
	児童資料	64,737 冊

(冊)

	総記	哲学	歴史	社会科学	自然科学	技術	産業	芸術	言語	文学	合計	
	0	1	2	3	4	5	6	7	8	9		
R2. 3. 31 現在蔵書冊数	51,493	35,393	112,209	191,599	72,083	70,014	53,075	104,893	22,378	228,796	941,933	
令和2年度中の増減	購入 図書冊数	698	514	1,257	2,989	1,688	1,448	666	2,811	354	2,563	14,988
	寄贈 図書冊数	166	62	496	1,458	306	276	285	844	81	897	4,871
	移管 図書冊数	0	0	0	0	0	0	0	0	0	0	0
	除籍 図書冊数	7	9	8	10	4	34	9	34	1	34	150
	増加 図書冊数	857	567	1,745	4,437	1,990	1,690	942	3,621	434	3,426	19,709
R3. 3. 31 現在蔵書冊数	52,350	35,960	113,954	196,036	74,073	71,704	54,017	108,514	22,812	232,222	961,642	
分類別蔵書の比率(%)	5.4	3.7	11.9	20.4	7.7	7.5	5.6	11.3	2.4	24.1	100	

(4) 視聴覚資料・マイクロフィルム所蔵点数

	視聴覚資料(点)							マイクロフィルム(リール)		
	CD	カセット	ビデオ	DVD	LD	CD-ROM	合計	新聞	その他	合計
R2. 3. 31 現在所蔵点数	5,404	305	2,240	1,344	46	512	9,851	4,681	198	4,879
令和2年度中の増減	購入点数	77	0	0	0	0	77	24	0	24
	寄贈・作成点数	0	0	0	0	0	0	0	0	0
	除籍点数	2	0	0	0	0	2	2	0	2
	増加点数	75	0	0	0	0	75	22	0	22
R3. 3. 31 現在所蔵点数	5,479	305	2,240	1,344	46	512	9,926	4,703	198	4,901

(5) 秋田県立図書館デジタルアーカイブ登録資料点数

	画像	音声	動画	索引	目録	合計	備考
R2. 3. 31 現在登録点数	1,998	92	0	439,026	0	441,116	
令和2年度増加分	169	0	0	0	0	169	
R3. 3. 31 現在登録点数	2,167	92	0	439,026	0	441,285	

2 閲覧室の利用状況

概 況

◎開館日数及び入館者数等

令和2年度は、新型コロナウイルスの影響により4月15日から20日まで閲覧室閉鎖（カウンターで予約図書の受け取りのみ可）、4月21日から5月10日まで臨時休館を実施したことにより、開館日が285日となった。また、閲覧席の座席数を200席から100席へと減らした他、談話コーナーの利用休止、エントランスホールでの食事禁止、入館者受付と検温の実施等、館内での感染防止対策を図った。

入館者数は262,998人と前年度を108,132人下回り、約30%の減少となった。1日あたりの平均入館者数は約923人となっている。貸出冊数は371,333冊と、前年度を10,886冊下回り、3%減となった。

◎レファレンス・サービスについて

ホームページやデジタルアーカイブ等、利用者へのWebを活用した情報提供の充実により、簡易な所蔵調査や文献調査等は、利用者自身で速やかに確認ができるようになってきている。令和2年度は新型コロナウイルス感染症拡大防止のための休館等の影響もあり、令和2年度のレファレンス・サービス件数は19,121件と前年度を3,684件下回った。最も減少したのは利用案内で、前年の12,676件から8,859件となったが、分野別では一般が前年の5,993件から6,617件、郷土が前年の1,782件から2,077件と増加した。受付別では電話が前年の572件から1,164件と倍増しており、来館できない利用者からもレファレンスサービスのニーズがあったものと考えられる。

◎各コーナー・展示関係

各コーナーでは、「テーマ展示」、「えほんのへや絵本展示」、「郷土資料コーナー展示」、「健康情報コーナー展示」等を定期的に行い、季節やその時々話題に即したテーマを選定して、関連機関からの資料も併せて県民へ情報提供を行った。生活支援コーナーやteens'コーナーでは、関連雑誌や視聴覚資料を混架することにより、利用しやすい環境作りに努めた。雑誌コーナーでは、雑誌の配架場所や棚表示を見直すことで、利便性の向上を図った。

◎子どもの読書活動支援

毎月の絵本展示を継続して行うとともに、調べ学習コーナー展示を開催した。ただし、例年月2回「えほんのへや」で開催している子ども読書支援センター支援員が担当する絵本の読み聞かせ会「おはなしタイム」や、毎週木曜日の読書相談日は新型コロナウイルス感染症拡大防止のため、休止した。

(1) 利用サービスの状況

①利用統計

	開館日数 (日)	入館者数 (人)	1日の平均 入館者数 (人)	登録者数 (人)	貸出冊数				貸出 利用者数 (人)
					図書 (冊)	雑誌 (冊)	視聴覚資料 (点)	計	
4月	17	7,132	420	87	17,117	941	238	18,296	4,134
5月	18	9,901	550	148	22,751	1,332	311	24,394	5,513
6月	26	21,402	823	207	30,500	1,486	486	32,472	7,799
7月	26	26,334	1,013	290	31,039	1,354	587	32,980	8,118
8月	27	30,945	1,146	294	35,270	1,344	533	37,147	8,971
9月	25	26,704	1,068	225	29,854	1,297	487	31,638	7,787
10月	27	25,467	943	159	33,458	1,440	621	35,519	8,264
11月	26	26,742	1,029	233	33,799	1,336	620	35,755	8,467
12月	19	18,467	972	123	26,309	1,109	494	27,912	6,519
1月	24	22,572	941	117	29,461	1,194	499	31,154	7,353
2月	24	24,467	1,019	176	29,625	1,217	551	31,393	7,494
3月	26	22,865	879	148	30,803	1,294	576	32,673	8,135
令和2年度計	285	262,998	923	2,207	349,986	15,344	6,003	371,333	88,554
令和元年度計	274	371,130	1,354	2,067	360,301	15,917	6,001	382,219	94,715

※令和2年度の貸出冊数371,333冊の内、個人貸出し350,915冊、相互貸借等による団体貸出し20,418冊

②書庫内資料等利用数

書庫内資料								視聴覚資料等	
利用人数 (人)	一般書 (冊)	郷土資料 (冊)	児童書 (冊)	新聞・マイクロ (冊)	雑誌 (冊)	官報・その他 (冊)	合計 (冊)	インターネット 端末利用者数(人)	視聴覚資料 館内利用(件)
12,776	16,838	4,002	4,230	1,764	2,004	596	29,434	6,062	333

③分類別図書貸出冊数

(冊)

総記	哲学	歴史	社会科学	自然科学	技術	産業	芸術	言語	文学	合計
8,975	14,837	25,357	37,532	27,606	32,627	11,660	64,393	6,916	120,083	349,986

④年齢別図書貸出冊数

(冊)

0～6歳	7～12歳	13～18歳	19～29歳	30～39歳	40～49歳	50～59歳	60～69歳	70歳以上	団体等	合計
12,755	25,609	9,314	16,386	36,671	60,068	44,238	61,324	62,594	21,027	349,986

⑤資料複写利用件数

利用者数 (人)	複写件数							件数合計 (件)	複写枚数			複写枚数合計 (枚)
	一般資料	郷土資料	新聞	マイクロフィルム	雑誌	官報ほか	データベース		コピー機	マイクロフィルム	データベース	
2,961	1,655	2,522	1,731	1,159	973	73	474	8,587	36,641	2,219	823	39,683

⑥レファレンス・サービス利用件数 (件)

	質問受付別					質問内容別						
	口頭	電話	FAX文書	メール	合計	一般	郷土	ビジネス	児童	高齢者	利用案内	合計
一般利用者	8,136	1,156	311	582	10,185	6,607	2,016	30	552	980	8,859	19,044
県内図書館	0	5	18	6	29	4	25	0	0	0	0	29
県外図書館	0	3	41	4	48	6	36	6	0	0	0	48
合計	8,136	1,164	370	592	10,262	6,617	2,077	36	552	980	8,859	19,121

3 市町村立図書館・公民館図書室、学校図書館支援の状況

概 況

◎相互貸借利用状況

市町村立図書館等への協力貸出冊数は、新型コロナウイルス感染症拡大防止のための休館により休止していた時期があった中で、約1万8千冊となっている。市町村立図書館向けセットの選書テーマを多分野の内容にしたことにより、セット貸出しの利用は約6千冊であり、前年度よりは少し落ち込んだものの、大きく下回る結果ではなかった。一つのセットで簡単に展示等を行えるという利点もあり、利用は定着している。

◎市町村立図書館等支援の実施状況

「打って出る図書館」事業により、地区別の担当職員を配置し、円滑な相談・情報提供体制を構築することができている。令和2年度は新型コロナウイルス感染症拡大防止の観点から例年実施している市町村立図書館等への計画訪問は中止したが、電話やメール等による問い合わせに対応した。

研修事業についても年度の前半は中止していたが、新型コロナウイルス感染症拡大防止策を講じて、後半からは集合型・派遣型研修のライブラリー＋1研修、県図書館協会の出前研修を再開し、コロナ禍においても県内図書館職員の資質向上の機会を創出できるよう努めた。

◎学校図書館支援の実施状況

高等学校・特別支援学校図書館向けセット資料の追加購入を継続して実施した。学校図書館職員等研修会は、新型コロナウイルス感染症拡大防止の観点から中止した。新設の学校図書館の建築計画がある学校からの要請に応じ、実際に学校図書館へ訪問し館内のレイアウトや環境整備等を中心に助言を行った。

また、コロナ禍ではあったが要請があった学校へ出前授業や読み聞かせのために職員を派遣し、実施した。

※平成19年度から令和2年度までの学校図書館支援のあゆみについては、p38を参照

◎各種セミナー等の実施状況

例年、ビジネスセミナーやがん情報セミナーなど多くの県民向けのセミナーを実施しているが、令和2年度は新型コロナウイルス感染症拡大防止の観点から中止した。ただし、県民読書の日には、県立図書館の貴重資料を紹介する講座を、また県立図書館の書庫等を見学する親子向けの図書館探検隊、市町村立図書館協議会等の団体向けの図書館見学や選書講座等の受入を感染防止策を講じた上で実施した。

(1) 相互貸借利用状況

①貸出冊数、借受冊数の総数（総括表）

(冊)

	県内図書館 公民館	県外図書館 公民館等	国立国会 図書館	大学 図書館	学校関係		外部 機関等	合計
					小中学校	高等学校 特支学校		
貸出冊数	12,834	516	0	75	2,632	2,473	1,888	20,418
貸出冊数 (セット資料分)	6,031	0	0	0	0	14,434	1,118	21,583
貸出冊数 合計	18,865	516	0	75	2,632	16,907	3,006	42,001
借受冊数	210	343	13	66	0	0	0	632

※ 学校関係は、県内学校への貸出数

※ 外部機関等は、連携先の団体など学校貸出しや市町村貸出しに含まれない団体（総合公社、秋田大学医学部附属病院内図書室等）への貸出数

②協力貸出冊数の変化（県内外図書館・公民館分）

(冊)

	H23	H24	H25	H26	H27	H28	H29	H30	R1	R2
県内	26,654	21,216	19,417	18,189	19,812	19,610	19,484	15,080	14,326	12,834
県内 (セット資料分)	675	1,771	3,790	3,161	3,935	3,072	4,919	7,476	6,993	6,031
県外	669	732	686	745	746	731	679	585	555	516

③県内市町村立図書館・公民館別協力貸出利用状況

(冊)

館名	協力貸出し	セット貸出し	合計
鹿角市立花輪図書館	482	498	980
鹿角市立十和田図書館	356		356
小坂町立小坂図書館	218	40	258
大館市立栗盛記念図書館	421		421
大館市立田代図書館	185	568	753
大館市立比内図書館	150	355	505
大館市立花矢図書館	231	198	429
北秋田市鷹巣図書館	303		303
北秋田市森吉図書館	140		140
上小阿仁村立図書館	171		171
能代市立能代図書館	280		280
能代市立二ツ井図書館	137	271	408
秋田市立中央図書館 明徳館			
〃 河辺分館			
秋田市立土崎図書館			
秋田市立新屋図書館	16		16
秋田市立雄和図書館			
男鹿市立図書館	572		572
潟上市図書館	136		136
八郎潟町立図書館	133	12	145
由利本荘市中央図書館	594		594
由利本荘市岩城図書館	134	230	364
由利本荘市由利図書館	3	250	253
にかほ市立図書館 こびあ	136		136
にかほ市立図書館 仁賀保分館	135		135
にかほ市立図書館 象潟分館	568		568
大仙市立大曲図書館	278		278
大仙市立神岡図書館	118	382	500
大仙市立西仙北図書館	48		48
大仙市立協和図書館	46		46
大仙市立太田図書館	21		21
大仙市立仙北図書館	101		101
大仙市立南外図書館	1		1
大仙市立中仙図書館	88		88
仙北市総合情報センター・ 学習資料館	112		112

館名	協力貸出し	セット貸出し	合計
仙北市立田沢湖図書館	95		95
美郷町学友館	420		420
横手市立雄物川図書館	47		47
横手市立横手図書館	133	108	241
横手市立十文字図書館	68		68
横手市立増田図書館	72		72
横手市立平鹿図書館	80	449	529
横手市立大森図書館	28		28
湯沢市立湯沢図書館	212	47	259
湯沢市立雄勝図書館	353		353
羽後町立図書館	147	223	370
北秋田市阿仁公民館	39		39
北秋田市合川公民館	5	113	118
三種町琴丘公民館	192	288	480
三種町山本公民館	599	166	765
三種町八竜公民館	17		17
八峰町文化交流センター	495		495
八峰町峰浜地区文化交流センター			
藤里町三世代交流館	2,863	1,289	4,152
若美公民館	352		352
五城目町中央公民館	11		11
井川町公民館	120		120
大潟村公民館	28		28
由利本荘市矢島公民館	18		18
由利本荘市東由利公民館	5		5
由利本荘市鳥海公民館			
出羽伝承館	24		24
由利本荘市西目公民館	3		3
仙北市西木公民館			
横手市山内公民館 図書室			
横手市大雄公民館 図書室			
湯沢市稲川カルチャーセンター	80	118	198
東成瀬公民館	12	426	438
ふれあい交流館 かわべ	2		2
合計	12,834	6,031	18,865

(2) セット資料の利用状況

①県内市町村立図書館・公民館等へのセット資料の貸出し

	令和2年度	令和元年度
施設数	20	24
貸出セット数	167	189
貸出冊数	6,031	6,993

②令和2年度貸出しセットの所蔵内容

	セット数		セット数
高齢者向け資料	30	中高生向け資料	39
展示用資料	60	児童向け資料	17
調べ学習資料	17	合計	163

(3) 市町村立図書館等支援事業の状況

①市町村立図書館等支援事業の総括表

	訪問館室数(延べ)・実施回数
要請訪問・搬送訪問(※令和2年度の巡回訪問は中止)	11館室
ライブラリー+1(プラスワン)研修(集合型)	2回
出前研修(秋田県図書館協会への講師派遣)	8館

※出前研修の詳細はP37へ

②ライブラリー+1(プラスワン)研修(集合型)実施状況

(人)

	研修日	研修名	会場	人数
1	12月16日(水)	アンガーマネジメント研修 (講師:クロストゥ代表 安立真梨氏) /学校図書館支援業務、県内市町村立 図書館・公民館図書室紹介、県内市町 村立図書館等における新型コロナウイルス 感染症拡大防止策	県立図書館	35
2	1月20日(水)	著作権/資料保存と修理の基礎	県立図書館	29

(4) 県内図書館資料横断検索システムの状況

本館を含む県内加入図書館・公民館図書室の資料の所蔵状況が1回の検索で確認できるシステムを平成17年10月より稼働。令和3年3月31日現在、54館11室が参加している。

○県内図書館資料横断検索システム参加館・室

	図書館	公民館図書室		図書館	公民館図書室
秋田県立図書館	1		仙北市総合情報センター・学習資料館	1	
鹿角市立図書館	2		横手市立図書館	6	2
大館市立図書館	4		美郷町学友館	1	
能代市立図書館	2		湯沢市立図書館・公民館	2	1
北秋田市図書館・公民館	2	2	羽後町立図書館	1	
潟上市図書館	4		東成瀬村公民館		1
八郎潟町立図書館	1		秋田県立大学図書・情報センター	3	
秋田市立図書館	5		秋田大学附属図書館	2	
にかほ市立図書館	3		国際教養大学中嶋記念図書館	1	
男鹿市立図書館	1		秋田公立美術大学附属図書館	1	
由利本荘市図書館・公民館	3	5	合 計	54	11
大仙市立図書館	8				

(5) 学校図書館支援の実施状況

①セット貸出し

令和2年度所蔵セット数及び冊数

	冊数	テーマ数	セット数
高等学校	12,070	50	320
特別支援学校	2,359	23	95
合 計	14,429	73	415

貸出状況

	令和2年度			令和元年度		
	利用校数	貸出 セット数	貸出冊数	利用校数	貸出 セット数	貸出冊数
高等学校	27	289	10,711	30	301	11,608
特別支援学校	11	140	3,723	11	105	2,572
合 計	38	429	14,434	41	406	14,180

②学校訪問

	施設名	期日	内容
1	新屋高等学校	5月28日(木)	環境整備、県立図書館の学校支援について
2	大曲高等学校	7月16日(木)	館内レイアウト、県立図書館の学校支援について
3	大曲高等学校	8月3日(月)	館内レイアウト、県立図書館の学校支援について
4	支援学校天王みどり学園	9月24日(木)	読書推進、県立図書館の学校支援について
5	新屋高等学校	10月20日(火)	資料の活用、県立図書館の学校支援について
6	能代工業高等学校	11月5日(木)	館内レイアウト、県立図書館の学校支援について

4 企画展示・イベント等の状況

※令和2年4月15日(水)～5月10日(日)は、新型コロナウイルス感染症拡大防止のため
閲覧室・特別展示室を閉鎖(p8を参照)

(1) 企画展示の実施状況

①特別展示

会場：2階特別展示室 (人)

回数	事業名	開催期間	入室者数
第1回	「明治の広告デザイン クセになる引札の魅力」 (県立博物館との共催)	4月4日(土) ～5月26日(火)	2,036
第2回	「縄文石器を旅する」 (県埋蔵文化財センターとの共催)	7月4日(土) ～8月4日(火)	3,372
第3回	「山岳の美・水辺の美」 (県立近代美術館との共催)	12月12日(土) ～1月26日(火)	2,153
第4回	「第46回秋田県芸術選奨 受賞記念展」 (県文化振興課との共催)	2月5日(金) ～2月25日(木)	1,724

②閲覧室テーマ展示

場所：2階閲覧室 テーマ展示コーナー

回数	展示テーマ	開催期間
第1回	さよならからはじめよう	4月2日(木)～6月2日(火)
第2回	新型コロナをのりこえよう、できることを考えよう	6月4日(木)～6月30日(火)
第3回	モノノケにおののけ！ —奇々怪々な世界へようこそ—	7月2日(木)～8月4日(火)
第4回	くらべるトラベル ～おうちで旅行気分～	8月6日(木)～9月1日(火)
第5回	本を紹介する本の紹介	9月3日(木)～10月6日(火)
第6回	本の紅葉狩り ～目で楽しむ秋～	10月8日(木)～11月3日(火)
第7回	集めてみました「ペア」なもの ～11月22日はいい夫婦の日～	11月5日(木)～12月1日(火)
第8回	人生100年時代～わたしたちは・あなたはどう生きる？ 知っておきたい、やっておきたいコト・モノ～	12月7日(月)～2月2日(火)
第9回	魔滅(まめ)でらが ～無病息災、医食同源、百薬之長～	2月4日(木)～3月2日(火)
第10回	図書館 春の本まつり	3月4日(木)～5月5日(水)

③郷土資料コーナー展示

場所：2階閲覧室 郷土展示コーナー

回数	展示テーマ	開催期間
第1回	秋田の手業(てわざ)	4月2日(木)～6月2日(火)
第2回	豊かな秋田	6月4日(木)～6月30日(火)
第3回	みんな昔は子どもだった —子どもにすすめたい秋田の本—	7月2日(木)～9月1日(火)
第4回	秋田の絵描きたち —小田野直武没後240年を迎えて—	9月3日(木)～11月3日(火)
第5回	風土が育む秋田の産業	11月7日(木)～1月12日(火)
第6回	むかしの秋田を旅する	1月14日(木)～3月2日(火)
第7回	世界を目指した秋田人	3月4日(木)～5月5日(水)

④郷土資料担当おすすめ本展示

場所：2階閲覧室 郷土展示コーナー

回数	展示テーマ	開催期間
第1回	『まちがいまちによろこ』 斉藤倫・うきまる／さく 及川賢治／え (小峰書店)	4月 2日(木)～ 6月 2日(火)
第2回	『鳥の目・虫の目・子どもの目』 酒井浩／著堀 (無明舎出版)	6月 4日(木)～ 6月30日(火)
第3回	『ウルド昆虫記 バッタを倒しにアフリカへ』 前野ウルド浩太郎／著 (光文社)	7月 2日(木)～ 8月 4日(火)
第4回	『詩集 緑の帆船』鈴木修一／著 (書肆えん)	8月 6日(木)～ 9月 1日(火)
第5回	『劔岳 線の記 平安時代の初登頂ミステリーに挑む』 高橋大輔／著 (朝日新聞出版)	9月 3日(木)～10月 6日(火)
第6回	『あきた地域医療最前線』 読売新聞秋田支局／編 (無明舎出版)	10月 8日(木)～11月 3日(火)
第7回	『日本の旅人 菅江真澄 日常生活取材した旅人』 秋元松代／著 (淡交社)	11月 5日(木)～12月 8日(火)
第8回	『人間の土地へ』 小松由佳／著(集英社インターナショナル)	12月10日(木)～ 1月 5日(火)
第9回	『中学生と動物たち』小山晴子／著 (秋田文化出版)	1月 7日(木)～ 2月 2日(火)
第10回	『釣りキチ三平の夢 矢口高雄外伝』 藤澤志穂子／著 (世界文化社)	2月 4日(木)～ 3月 2日(火)
第11回	『勝平得之 創作版画の世界』 加藤隆子／著 (秋田魁新報社)	3月 4日(木)～ 4月 6日(火)

⑤「えほんのへや」絵本展示

場所：2階閲覧室 えほんのへや

回数	展示テーマ	開催期間
第1回	ともだちなんにんできるかな？	4月 2日(木)～ 6月 2日(火)
第2回	①えほんのおなはばたけ ②おすすめえほんをどうぞ～あふれちゃんのえほんばこ～	6月 4日(木)～ 6月30日(火)
第3回	むしむし だいこうしん	7月 2日(木)～ 8月 4日(火)
第4回	えほんでおでかけ～いろんなところへいってみよう～	8月 6日(木)～ 9月 1日(火)
第5回	みんなだいすき！	9月 3日(木)～10月 6日(火)
第6回	えほんのレストラン	10月 8日(木)～11月 3日(火)
第7回	いろ！いろ！いろ！	11月 5日(木)～12月 1日(火)
第8回	サンタさんのおくりもの～クリスマスえほんをどうぞ～	12月 7日(月)～12月27日(日)
第9回	えほんでぽっかぽか	1月 4日(月)～ 2月 2日(火)
第10回	からだをたいせつにしよう	2月 4日(土)～ 3月 2日(火)
第11回	おいしいおやつをめしあがれ	3月 4日(木)～ 4月 6日(火)

⑥調べ学習コーナー展示

場所：2階閲覧室 調べ学習コーナー

回数	展示テーマ	開催期間
第1回	チャレンジ！夏休み～読もう！調べよう！試そう！～	7月16日(木)～8月25日(火)
第2回	学校生活が楽しくなる本	11月12日(木)～12月1日(火)

⑦健康情報コーナー展示

場所：2階閲覧室 健康情報コーナー

回数	展示テーマ	開催期間
第1回	健康は、よい眠りから	4月2日(木)～6月2日(火)
第2回	口腔ケア～歯と口を元気に～	6月4日(木)～6月30日(火)
第3回	一生モノの健康法① 心身スッキリ之巻！	7月2日(木)～8月4日(火)
第4回	残暑お見舞い、夏バテ対策！	8月6日(木)～9月1日(火)
第5回	認知症はコワくない！	9月3日(木)～10月6日(火)
第6回	一生モノの健康法② 食育之巻	10月8日(木)～11月3日(火)
第7回	いたい、いたい、とんでけ	11月5日(木)～12月1日(火)
第8回	飲む？飲まない？知っておきたい、お酒のこと	12月7日(月)～1月5日(火)
第9回	免疫力、UP↑	1月7日(木)～2月2日(火)
第10回	がんと向き合う	2月4日(木)～3月2日(火)
第11回	アレルギー、なんとかしたい！	3月4日(木)～4月6日(火)

⑧ビジネス支援コーナー展示

場所：2階閲覧室 ビジネス支援コーナー

回数	展示テーマ	開催期間
第1回	本で知る『職業』	4月2日(木)～6月2日(火)
第2回	誰もが平等な社会へ	6月4日(木)～8月4日(火)
第3回	働く女性を応援します！	8月6日(木)～10月6日(火)
第4回	心に残るお仕事のお話	10月8日(木)～12月1日(火)
第5回	SNS・インターネットでデジタルビジネス	12月7日(月)～2月2日(火)
第6回	ビジネスに英語を活用しよう！English for business	2月4日(木)～4月6日(火)

⑨ミニ展示

場所：2階閲覧室

回数	展示テーマ	開催期間
	湯沢・雄勝の人物と風土	9月17日(木)～9月29日(火)
	読書の楽しさを伝える本	10月15日(木)～11月3日(火)

⑩外部機関等との連携展示

場所：2階閲覧室

展示テーマ	開催期間
雑誌スポンサー紹介コーナー展示（雑誌スポンサー）	通年（全2回）
あきたスマートカレッジ関係資料展示 （県生涯学習センター）	6月～1月（全7回）
6月は環境月間（県生活環境津環境管理課）	6月11日（木）～7月7日（火）
美味！あきた（県農林水産部水田総合利用課）	11月5日（木）～12月22日（火）
外部機関選定図書及び雑誌スポンサーリクエスト図書展示	2月4日（木）～3月2日（火）
あれから10年 東日本大震災～2011.3.11からの復興～ （県総合政策課被災者支援室）	3月4日（木）～4月6日（火）

場所：エントランスホール

展示テーマ	開催期間
秋田県立図書館・秋田魁新報社連携事業 「秋田魁新報紹介コーナー」	通年（全10回）

⑪スロープ展示

場所：エントランスホール スロープギャラリー

展示テーマ	開催期間
秋田県子ども読書支援センター所蔵資料展	4月2日（木）～6月2日（火）
本だけじゃない！県立図書館コレクション	6月4日（木）～6月30日（火）
あきたけんじゃないよ、秋田犬（いぬ）だよ	7月2日（木）～8月4日（火）
ちょっと昔の夏祭りポスター展	8月6日（木）～9月1日（火）
雑誌でふりかえる半世紀	9月3日（木）～10月6日（火）
県立図書館に眠るおおきな本	10月8日（木）～11月3日（火）
昔話読みくらべ	11月5日（木）～12月8日（火）
高額本百花繚乱	12月10日（木）～2月2日（火）
あきた文学資料館新収蔵資料展プレ展示	2月4日（木）～3月2日（火）
古～いけど新入りの古書展	3月4日（木）～4月6日（火）

(2) イベント

(人)

内容	期日	会場	参加者数
県民読書の日「貴重資料紹介」	11月1日(日)	県立図書館	4
県民読書の日「県立図書館探検隊」	11月1日(日)	県立図書館	19

※令和2年度は新型コロナウイルス感染症拡大防止のため、以下の企画展示、イベントを休止した。

- ① エントランスホールにおける外部機関等との連携展示（「秋田魁新報紹介コーナー」を除く）
- ② ビジネスセミナー
- ③ 展示連携セミナー
- ④ 秋田県金融広報委員会連携セミナー「お金と暮らしのセミナー」
- ⑤ 秋田大学医学部附属病院連携セミナー
- ⑥ ギャラリートーク
- ⑦ SPONSORS' ビジネスカフェ
- ⑧ おはなしタイム

(3) 視察・見学等

(人)

来館日	見学者（団体名）	人数
11月9日(月)	鹿角市立図書館（協議会委員・職員）	19
11月12日(木)	由利本荘市図書館（協議会委員・職員）	9
11月18日(水)	東京学芸大学	1
11月18日(水)	図書館地区別研修（北日本）参加者	15
11月19日(木)	奈良大学	1
12月12日(土)	井川町教育委員会	25

5 ボランティアの活動状況

名称	秋田県立図書館ボランティア
活動日	原則毎週火曜日
会員	8人
活動内容	※令和2年度は活動休止

6 小学校、中学校、高等学校、特別支援学校のセカンドスクールの利用状況

※教育施設等のセカンドスクールの利用…学校による教育課程に位置づけた施設利用 (人)

	小学校		中学校		高等学校		特別支援学校		合計	
	校数	人数	校数	人数	校数	人数	校数	人数	校数	人数
4月	0	0	0	0	0	0	0	0	0	0
5月	0	0	0	0	0	0	0	0	0	0
6月	0	0	0	0	0	0	0	0	0	0
7月	0	0	0	0	0	0	0	0	0	0
8月	0	0	0	0	0	0	0	0	0	0
9月	0	0	0	0	0	0	0	0	0	0
10月	1	24	0	0	0	0	0	0	1	24
11月	1	24	0	0	0	0	0	0	1	24
12月	1	24	1	2	0	0	1	1	3	27
1月	1	4	0	0	0	0	0	0	1	4
2月	0	0	0	0	0	0	0	0	0	0
3月	0	0	0	0	0	0	0	0	0	0
合計	4	76	1	2	0	0	1	1	6	79

7 研修、実習による利用状況

(人)

	研修・実習名	期日	人数
1	秋田県総合教育センター所外研修	9月8日(火)	11

8 図書館協議会実施状況

(人)

内容	期日	会場	参加者数
第1回秋田県立図書館協議会	※第1回目 開催中止	—	—
第2回秋田県立図書館協議会	※第2回目 書面開催	—	13

9 関係団体との事業実施状況

(人)

内容	期日	会場	参加者数
秋田県図書館大会	10月13日(火)	秋田県生涯学習センター	55
令和2年度図書館地区別(北日本)研修 ※市町村立図書館・公民館図書室職員研修会と兼ねる	11月18日(水) 11月19日(木) 11月20日(金)	秋田県生涯学習センター	全日程受講 10 部分受講 48
秋田県図書館等連絡会	※加盟機関の今年度の話題、事業等について、書面により情報提供		

10 秋田県図書館協会実施事業（秋田県立図書館との共催） (人)

内容	期日	会場	参加者数
秋田県図書館協会総会（書面）	5月	-	-
秋田県図書館協会役員会（書面）	5月	-	-
研修部会（書面）	12月～3月	-	-
秋田県図書館協会臨時役員会（書面）	2月	-	-
出前研修会	8回実施 下欄参照（講師は県立図書館から派遣）		

○市町村立図書館等出前研修会実施一覧 (人)

	施設名	研修日	研修内容	人数
1	にかほ市立図書館こぴあ	9月23日(水)	危機管理 (会場:にかほ市立図書館仁賀保分館)	10
2	にかほ市立図書館こぴあ	9月28日(月)	読み聞かせの仕方 (会場:にかほ市立図書館仁賀保分館)	8
3	五城目町中央公民館	10月14日(水)	読み聞かせの仕方	10
4	秋田市立中央図書館明德館	10月26日(月)	資料保存と修理 (会場:秋田市立新屋図書館)	11
5	仙北市立田沢湖図書館	10月29日(木)	レファレンス・サービスについて	3
6	横手市立図書館 (横手市教育委員会図書館課)	11月16日(月)	学校図書館と著作権 (会場:浅舞公民館多目的ホール)	24
7	大潟村公民館	11月30日(月)	読み聞かせの仕方	11
8	能代市立能代図書館	2月20日(土)	創刊120年『俳星』展関連講座	45

○学校図書館支援のあゆみ

平成 19 年 4 月 1 日

県立図書館による学校図書館支援を開始。5 月より館長、副館長、企画・広報班職員が県内高等学校、特別支援学校を訪問し、学校図書館支援の趣旨説明や学校図書館の状況調査を実施

平成 19 年 9 月 1 日

高等学校向けセット資料の貸出しを開始

平成 19 年 11 月 1 日

特別支援学校向けセット資料の貸出しを開始

平成 20 年 1 月 7 日～9 日

学校図書館職員等研修を開始（大館桂高校、秋田西高校、横手城南高校を会場として実施）

平成 25 年 7 月 9 日

大曲農業高等学校の新校舎建築に伴う新学校図書館の設計、環境整備等について学校図書館訪問を行い助言

平成 28 年 5 月 18 日

秋田工業高等学校の新校舎建築に伴う新学校図書館の環境整備・運営、所蔵資料の整理等について学校図書館訪問を行い助言

平成 30 年 5 月 17 日～6 月 11 日

教育長・教育次長による県立学校への訪問に県立図書館職員が同行。学校図書館の環境整備や校内の読書活動推進に関し助言（次年度も実施）

平成 31 年 3 月 31 日

平成 30 年度の高等学校・特別支援学校へのセット資料の貸出冊数が 10,000 冊を超える（14,107 冊）。

平成 31 年 4 月 1 日

高等学校・特別支援学校へのセット資料の所蔵冊数が 10,000 冊を超える（11,766 冊）。

令和元年 6 月 11 日

学校図書館訪問の一環として高等学校への出前授業を開始

令和 2 年 7 月 16 日

大曲高等学校の新校舎建築に伴う新学校図書館の設計、所蔵資料の整理等について学校図書館訪問を行い助言

令和 2 年 11 月 5 日

能代科学技術高等学校の開校に伴う新学校図書館の環境整備・運営、所蔵資料の整理等について能代工業高等学校へ学校図書館訪問を行い助言

Ⅲ

秋田県子ども読書支援センター

1 設置目的

- (1) 市町村の子どもの読書活動の政策立案に関する相談の受付
- (2) 子どもの読書活動に関する広報、啓発、調査研究活動
- (3) 市町村子ども読書支援センターの設置、運営に関する助言
- (4) 各種啓発イベントの開催

2 重点事項・特色

- (1) 子どもの読書に関する相談の受付
子ども読書アドバイザー及び子ども読書支援センター支援員による子どもの読書に関する相談受付
※「えほんのへや」での相談受付
毎週木曜日 午後1時～4時 第1、3日曜日 午後1時～4時
(新型コロナウイルス感染症拡大防止のため、令和2年度は対面での相談受付は休止)
- (2) 読み聞かせ、ブックトーク等の普及
研修会への講師派遣、県立図書館主催事業の支援、読み聞かせボランティアの育成
- (3) 「子ども読書支援センター支援員お薦めの本」リストの活用・更新
- (4) 「子ども読書ノート」の作成・配布
- (5) 子ども同士の読書活動を支援
- (6) 児童図書、絵本等を収集・整備し、読書ボランティア・学校図書館等に貸出し
- (7) 秋田県児童会館子ども図書室への運営支援

3 運営体制

- (1) 秋田県子ども読書支援センターは、秋田県立図書館内に設置する。
- (2) 支援センターを運営するために次の職員を置く。

役職	担当者
センター長	秋田県立図書館長
センター員	秋田県立図書館企画・広報班長
	秋田県立図書館企画・広報班員 専任非常勤職員（子ども読書アドバイザー）
支援員	読書ボランティア10名

4 令和2年度事業実績

(1) 電話やメール等による子ども読書アドバイザーによる相談状況

相談内容	相談件数 (件)
絵本の紹介	60
読み物の紹介	10
読み聞かせ等助言	11
関連団体の紹介	0
カウンター紹介	0
その他	0
合 計	81

※「えほんのへや」での支援員による相談受付は新型コロナウイルス感染症拡大防止のため令和2年度は休止した。

(2) 研修会等への講師派遣

期 日	内 容	備 考
9月4日(金)	令和2年度幼稚園・保育所・認定こども園新規採用者研修 研修講師 (県幼保推進課)	
9月18日(金)	乳幼児学級 読み聞かせ講座 (秋田市雄和市民サービスセンター)	
9月24日(木)	読み聞かせ指導 (天王みどり学園小学部)	
9月28日(月)	読み聞かせの仕方 (にかほ市立図書館仁賀保分館)	※県協会出前研修への講師派遣
10月14日(水)	読み聞かせの仕方 (五城目町公民館図書室)	※県協会出前研修への講師派遣
10月15日(木)	絵本の読み聞かせ講座 (男鹿市市民福祉部健康子育て課)	
11月9日(月)	令和2年度秋田県児童館等連絡協議会第4回 児童厚生員等基礎研修 (秋田市文化会館)	
11月30日(月)	読み聞かせの仕方 (大瀧村公民館図書室)	※県協会出前研修への講師派遣

※新型コロナウイルス感染症拡大防止のため、令和2年度は講師派遣を9月以降とした。

(3) 各種事業への協力

- ①あふれちゃんのえほんばこ (旧マザーズタッチ文庫) (県次世代・女性活躍支援課) 選考への協力
- ②秋田県児童会館図書室への図書約619冊の協力貸出し
- ③ビブリオバトル (県生涯学習課主催) への協力
- ④北部地区児童朗読大会 (秋田市立土崎図書館主催) への協力

(4) 資料の整備と提供

未就学児から中学生向けの資料のセットや紙芝居、大型絵本を整備し、読書ボランティア、学校図書館、保育園、幼稚園等への貸出しを実施した。

団体種別	冊数	備考
幼稚園・学校	2,962	
ボランティア	207	
図書館等	691	
その他機関	1,560	学童クラブ等
計	5,420	

(5) 支援員お薦め図書リストの作成及び「子ども読書ノート」の作成・配布

子どもに読んであげたい本のリストを年齢別に作成し、紹介文とともに「えほんのへや」に展示した。

また幼少期からの読書習慣を身に付けてもらうことを目的として、子どもが自分で読んだ本や感想等を記録できる「子ども読書ノート」を令和元年度に作成、令和2年度はさらにリニューアルし、閲覧室で希望者に配布した。巻末に「おはなしタイム」参加カードをつけており、「子ども読書ノート」がおはなし会への参加のきっかけ作りとなるように工夫している。

令和2年度は新型コロナウイルス感染症拡大防止のため「おはなしタイム」（支援員によるおはなし会）を休止した。

(6) 蔵書冊数

令和3年3月31日現在 14,405冊

IV

あきた文学資料館

1 設置目的

秋田にゆかりのある作家の資料等を収集・保存・公開し、併せて県民の多彩な文学活動の拠点とする。

2 基本理念・方針

秋田ゆかりの文学資源を調査、収集、整理、保管し、県民共有の財産としての利活用を図るとともに、先人の遺徳を偲び、郷土の将来に思いを馳せるため県民の文化的拠り所となることを目指す。

3 重点事項・特色

(1) 「秋田の文学」に関する総合的な資料保存センターとして

秋田の貴重な文学資源を網羅的に収集することにより、資料の劣化・散逸を防ぐとともに、将来にわたって保存する資料保存センターとしての機能を果たす。

(2) 県民の文化的拠点として

展示や催しを通じて収蔵資料を公開し、文学の豊かさを幅広く県民に発信する。

(3) 県民の学習・研究活動の場として

作家や研究者等の協力を得ながら、県民が主体的に学習・研究を進める場とする。特に中高生を中心とした若年層の県民に対して、「読むこと」「知ること」の楽しさを発見する機会を提供する。

(4) 秋田の文学館・文学資料館・文学記念館の中核施設として

県内にある類似館の中核的な役割を担うことで、県全体の文学資源の保全、各館の展示会の魅力向上、効率的な館の運営に寄与する。

4 施設

○所在地 〒010-0001 秋田市中通六丁目6-10

○電話 018-884-7760

○F A X 018-884-7761

○開館 平成18年4月28日

○構造 鉄筋コンクリート造2階建

○敷地面積 5,897m²

○建築面積 798.12m²

1階 展示室・文学ラウンジ・資料閲覧室・事務室

2階 講座室・保管庫

5 令和2年度事業実績

(1) 収集資料点数

- ①令和2年度収集点数 3,073 点
- ②令和2年度末総収集点数 84,758 点

(2) 新聞記事索引作成

文学関連記事を秋田魁新聞から切り抜き、検索データを作成 208 件

(3) 館広報「あきた文学資料館だより」発行

令和2年7月号(通巻29号)、令和3年1月号(通巻30号)

(4) 資料展・講座等の開催

①展示

(人)

事業名	開催期間	入室者数
「新収蔵資料展」	新型コロナウイルス感染症拡大防止のため開催中止 (SNS 新収蔵資料展)	0
特別展示(前期)「生誕120年山と川のある町の洋次郎」	6月5日(金)～9月1日(火)	376
特別展示(後期)「創刊120年『俳星』展」	10月9日(金)～12月27日(日)	364

②講座・ギャラリートーク

※新型コロナウイルス感染症拡大防止のため企画なし

(5) 小学校、中学校、高等学校、特別支援学校のセカンドスクールの利用

※教育施設等のセカンドスクールの利用…学校による教育課程に位置づけた施設利用

(人)

	小学校		中学校		高等学校		特別支援学校		合計	
	校数	人数	校数	人数	校数	人数	校数	人数	校数	人数
8月	0	0	0	0	1	18	0	0	1	18
合計	0	0	0	0	1	18	0	0	1	18

(6) 会議等

※第1回収集検討委員会・令和2年度秋田県文学館等連絡協議会・第2回収集検討委員会
新型コロナウイルス感染症拡大防止のためいずれも開催中止

(7) 令和2年度利用統計

	開館 日数 (日)	入館 者数 (人)	資料利用 件数 (件)	資料出納 冊数 (冊)	相談 件数 (件)	文学 講座 (人)	講座室 利用件数 (件)	講座室 利用者数 (人)	ボラン ティア (人)
4月	12	42	1	2	1	0	0	0	0
5月	25	65	22	24	7	0	0	0	0
6月	25	223	0	0	0	0	21	147	0
7月	27	332	209	209	11	0	26	213	0
8月	24	254	55	55	8	0	18	132	0
9月	26	319	43	41	12	0	25	232	0
10月	27	293	108	109	15	0	24	211	0
11月	25	335	5	60	2	0	28	235	0
12月	24	305	28	223	12	0	23	197	0
1月	24	181	54	61	10	0	15	108	0
2月	24	267	85	88	15	0	23	177	0
3月	26	296	74	74	10	0	24	201	0
合計	289	2,912	684	946	103	0	227	1,853	0

(8) 収集検討委員会委員名簿

令和3年4月1日現在

役 職	氏 名	職 名
収集検討委員長	北 条 常 久	生涯学習センターシニアコーディネーター
収集検討委員	石田 修(冲秋)	元『俳星』主幹・発行人
〃	佐々木 久 春	秋田大学名誉教授
〃	高 橋 秀 晴	秋田県立大学教授
〃	藤 田 のぼる	児童文学研究者・作家
〃	築 瀬 均	郷土史研究家
〃	山 崎 義 光	秋田大学教育文化学部准教授

(五十音順)

V
資 料

1 各種文庫一覧

No.	文庫名	寄贈者	冊数	文庫の特色	公開年月日
1	時雨庵文庫	安藤和風	1,736	安藤和風氏旧蔵書 俳諧関係、郷土先賢遺墨、郷土資料	T5.11
2	最上文庫	最上義廣	1,595	大曲市角間川最上家の蔵書 哲学、宗教、産業など全分野	S4.4
3	日本武道文庫	佐藤長左衛門	456	旧金沢西根村佐藤家の蔵書 日本古武道、兵法関係	S11.2
4	石井文庫	石井彪	835	石井周蔵氏旧蔵書 国史大系、群書類従など国史関係	S41.7
5	鈴木文庫	鈴木あい	277	鈴木真州雄氏旧蔵書 キリスト教、聖書関係	S39.12
6	合同文庫	那波伊四郎ほか	5,197	那波家旧蔵書 ほか江戸時代の写本、木版本ほか	S42.7
7	児玉文庫	児玉栄一郎	1,416	児玉庄太郎氏旧蔵書 宗教、仏教関係	S42.2
8	堀川文庫	堀川豊弘	571	明玄書房発行の図書	S42.12
9	栗田文庫	栗田吾郎	367	郷土史研究家栗田茂治氏の自筆稿本	S46.3
10	鷺尾文庫	鷺尾よし子	558	秋田県関係、伝記書など全分野	S48.6
11	大山文庫	真人学会	478	大山幸太郎氏旧蔵書 哲学、教育、ドイツ語原書ほか	S49.7
12	今野文庫	今野賢三	811	プロレタリア作家今野賢三氏自筆稿本、メモ帳ほか	S50.3
13	種蒔く人文庫	種蒔く人顕彰会	908	「種蒔く人」とその活動に関連する資料のコレクション	S54.4
14	津田文庫	津田春次郎	6,923	元秋田大学教授津田春次郎氏の専門分野である哲学・心理、教育他	H5.3
15	高田文庫	高田テツ	2,428	書家高田箕水氏旧蔵書 美術、書道篆刻 関係	H6.6
16	小畑勇二郎文庫	小畑好子	2,171	秋田県知事小畑勇二郎氏旧蔵書 秋田県関係、全集など全分野	H6.7
17	佐々木義武文庫	佐々木淑恵	7,076	衆議院議員佐々木義武氏遺愛の蔵書 哲学、宗教、社会学など	H6.12
18	三浦文庫	三浦智子	3,157	秋田工業高等専門学校教授三浦邦夫氏旧蔵書 国語、国文学に関する専門書が7割	H10.4
19	野口達二演劇文庫	野口達二演劇文庫設立会	177	劇作家で歌舞伎解説者として活躍した野口達二氏の著書と編集雑誌	H12.1
20	穴沢文庫	西谷忠師	926	秋田大学教授穴沢辰雄氏蔵書 東洋思想、中国思想、上海本等	H12.3
21	千葉文庫	千葉裕一	1,967	秋田市立明德小学校長等を歴任した千葉信一郎氏蔵書 教育関係図書	H12.12
22	富樫文庫	富樫泰時	4,910	県立図書館長等を歴任した富樫泰時氏の文化財発掘報告などの考古関係資料	H15.3
23	伊藤永之介文庫	岡里苜子	562	県出身作家・伊藤永之介氏の著書、旧蔵書、遺愛品など	H16.3
24	平成文庫	① 井上隆明	687	元秋田経済法科大学学長井上隆明氏の蔵書 近世の俳諧・戯作資料、和本など	H16.10
		② 高橋暁正	446	西木村出身で、医療公害などの告発運動の草分けとして活躍した、元東京大学講師高橋暁正氏の著書・雑誌など	H16.12
		③ 秋田県農業協同組合中央会	650	秋田県農業協同組合中央会の蔵書 農業関係など多岐にわたる	H19.10
		④ あきた企業活性化センター	1,630	あきた企業活性化センターの蔵書 企業、経営、マーケティングなど	H20.2
		⑤ 秋田県育英会	319	元北海道大学教授田所哲太郎氏関係資料 化学、農学、思想など	H23.12
25	藤原文庫	藤原茂	6,733	元県立図書館職員藤原茂氏所蔵の満林花文庫 郷土史、東洋史、美術工芸、地理、図書館学等	H23.3
26	熊谷文庫	熊谷暁	1,900	美郷町六郷の熊野神社に伝わる蔵書 主として江戸～大正期の和書、漢籍、教科書、医学書、雑誌、絵本等	整理作業中

2 全国紙等一覧

No.	新聞名	発行所	刊行頻度
1	朝日新聞	朝日新聞社	日刊
2	産経新聞	産業経済新聞社	日刊
3	毎日新聞	毎日新聞社	日刊
4	読売新聞	読売新聞社	日刊
5	東奥日報	東奥日報社	日刊
6	岩手日報	岩手日報社	日刊
7	河北新報	河北新報社	日刊
8	日本経済新聞	日本経済新聞社	日刊
9	日刊工業新聞	日刊工業新聞社	日刊 (土日休)
10	日経産業新聞	日本経済新聞社	日刊 (土日祝休)
11	日本農業新聞	日本農業新聞	日刊
12	日経MJ	日本経済新聞社	週3回
13	日刊スポーツ	日刊スポーツ新聞社	日刊
14	THE JAPAN TIMES	ジャパントイムズ	日刊

一部欠号あり

3 郷土新聞一覧

	新聞名	連絡先	刊行頻度	開始
1	秋田魁新報	〒010-8611 秋田市山王臨海町 1-1	TEL 018-888-1800	日刊 明治33年1月1日～
2	秋田県聴力障害者協会新聞	〒010-0922 秋田市旭北栄町 1-5	FAX 018-864-2782	月刊 平成5年1月～
3	秋田民報	〒014-0061 大仙市大曲栄町 10-22	TEL 0187-63-2122	週3回 昭和38年6月～
4	秋北新聞	〒018-3323 北秋田市米代町 1-48	TEL 0186-62-1235	日刊 昭和7年1月～
5	北羽新報	〒016-0891 能代市西通町 3-2	TEL 0185-54-3150	日刊 大正5年1月～
6	北鹿新聞	〒017-0895 大館市字長倉 79	TEL 0186-49-1255	日刊 昭和7年1月～
7	米代新報	〒018-5201 鹿角市花輪字上中島 195	TEL 0186-23-2911	日刊 昭和7年8月1日～
8	美郷の話題	〒019-1404 仙北郡美郷町六郷字西高方町 99-4	TEL 0187-84-4933	週刊 昭和36年6月～ 平成30年4月に「美郷話題新聞」より改題
9	湖畔時報	〒018-1616 南秋田郡八郎潟町字大道 1-1	TEL 018-875-2011	週刊 昭和47年10月～
10	消防秋田	〒010-0001 秋田市中通四丁目 3-23	TEL 018-832-3791	月刊 昭和32年5月～

一部欠号あり

4 施設概要

所在地	秋田市山王新町14-31
開館	平成5年11月2日
構造	鉄骨鉄筋コンクリート造一部鉄筋コンクリート造及び鉄骨造
規模	地下1階、地上4階、ペントハウス
敷地面積	7,443.85㎡（共同駐車場 3,475.77㎡）
建設面積	4,015.51㎡
延面積	12,445.73㎡（公文書館含む）

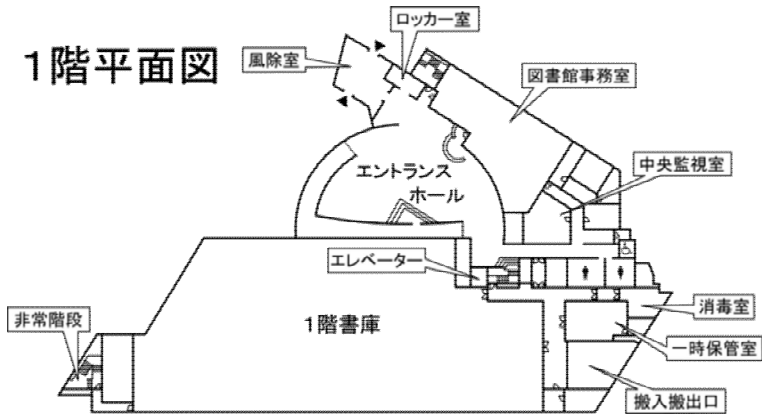
図書館・公文書館専用（共用）面積表

令和3年4月1日現在

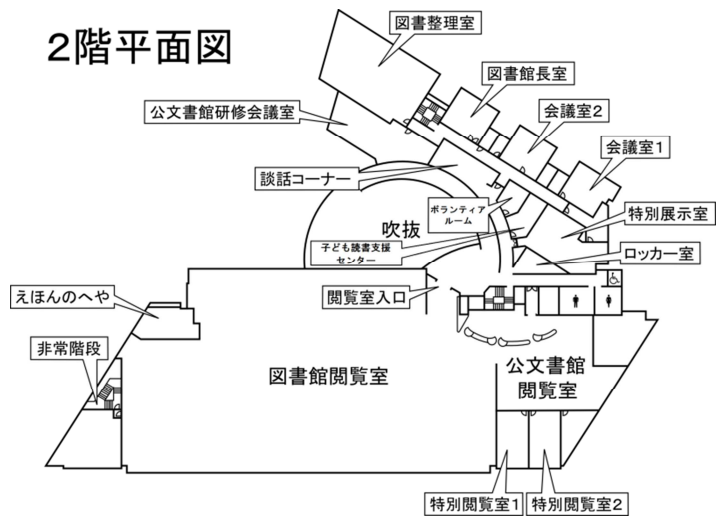
区分	室	面積	共用・管理	面積	図書館専用	面積	公文書館専用	面積
B1	機械室	724.7	○	724.7				
1F	図書館事務室	216.2			○	216.2		
	1階書庫（移動式）	1485.6			○	1,485.6		
	消毒室	38.3	○	38.3				
	一時保管室	54.0	○	54.0				
	撮影室	8.6	○	8.6				
	風除室 1	60.0	○	60.0				
	風除室 2	4.6	○	4.6				
	ロッカー室	10.8	○	10.8				
	更衣室	29.4	○	29.4				
	休憩室	20.7	○	20.7				
	維持管理室	17.6	○	17.6				
	中央監視室	39.1	○	39.1				
	搬入・搬出口	95.0	○	95.0				
	その他	822.0	○	822.0				
小計		2,901.9		1,200.1		1,701.8		0.0
2F	閲覧室	2,020.4			○	1,810.4	○	210.0
	えほんのへや	51.9			○	51.9		
	特別閲覧室	124.0					○	124.0
	図書整理室	167.9			○	167.9		
	子ども読書支援センター	19.3			○	19.3		
	図書館長室	45.8			○	45.8		
	会議室 1	44.2			○	44.2		
	公文書館研修会議室	108.4					○	108.4
	会議室 2	44.5			○	44.5		
	特別展示室	116.0	○	116.0				
	ロッカー室	13.3	○	13.3				
	(ポラテイルーム)	19.3	○	19.3				
談話コーナー	41.5	○	41.5					
その他	739.2	○	739.2					
小計		3,555.7		929.3		2,184.0		442.4
3F	書庫（固定式）	1,234.0					○	1,234.0
	整理用書庫	368.7					○	368.7
	貴重文書書庫	235.0					○	235.0
	公文書館長室	48.7					○	48.7
	公文書館事務室	85.7					○	85.7
	公文書整理研究室	43.1					○	43.1
	古文書整理研究室	26.9					○	26.9
	コンピュータ室	69.8	○	69.8				
	多目的ホール	179.6	○	179.6				
その他	606.9	○	606.9					
小計		2,898.4		856.3		0.0		2,042.1
4F	書庫（固定式）	1,915.2			○	1,915.2		
	その他	364.5	○	364.5				
小計		2,279.7		364.5		1,915.2		
R	ペントハウス	85.3	○	85.3				
合計		12,445.7		4,160.2		5,801.0		2,484.5

5 平面図

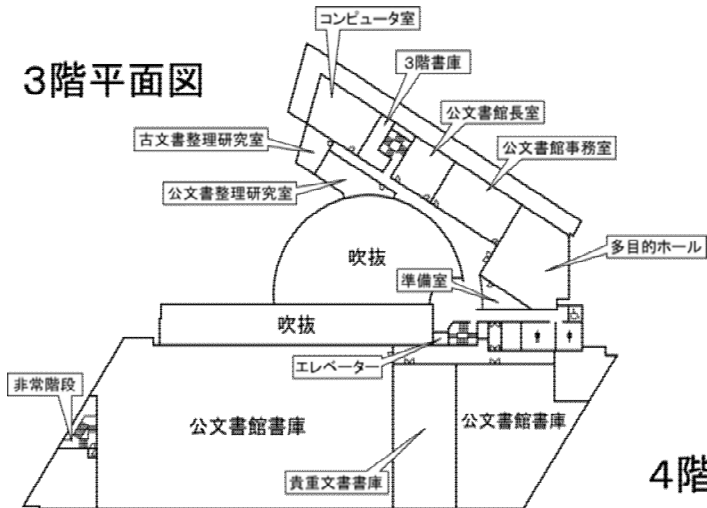
1階平面図



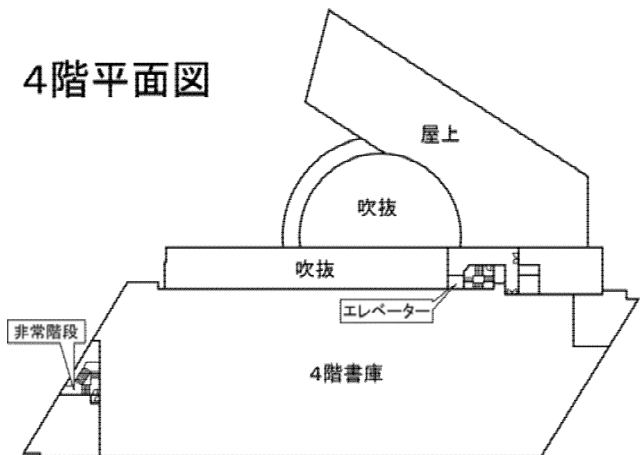
2階平面図



3階平面図



4階平面図



6 県内公立図書館等一覧

令和3年4月1日現在

No.	館名	郵便番号	所在地	電話番号	FAX 番号
1	秋田県立図書館	010-0952	秋田市山王新町 14-31	018-866-8400	018-866-6200
2	あきた文学資料館	010-0001	秋田市中通六丁目 6-10	018-884-7760	018-884-7761
3	鹿角市立花輪図書館	018-5201	鹿角市花輪字八正寺 13	0186-23-4471	0186-23-4458
4	鹿角市立立山文庫継承十和田図書館	018-5334	鹿角市十和田毛馬内字上陣場 19-5	0186-35-3239	0186-35-3239
5	小坂町立小坂図書館	017-0201	鹿角郡小坂町小坂字中前田 54-1	0186-29-2207	0186-29-2207
6	大館市立栗盛記念図書館	017-0827	大館市字谷地町 13	0186-42-2525	0186-42-3329
7	大館市立花矢図書館	017-0005	大館市花岡町字前田 162-3	0186-46-1557	0186-46-1557
8	大館市立田代図書館	018-3505	大館市早口字上野 43-1	0186-43-7127	0186-54-6100
9	大館市立比内図書館	018-5701	大館市比内町扇田字庚申岱 8	0186-43-7142	0186-55-3652
10	北秋田市鷹巣図書館	018-3311	北秋田市材木町 2-3	0186-62-1707	0186-67-6211
11	北秋田市森吉図書館	018-4301	北秋田市米内沢字寺の下 16-3	0186-72-3192	0186-72-3192
12	上小阿仁村立図書館	018-4421	北秋田郡上小阿仁村小沢田字向川原 60-3	0186-60-9000	0186-77-3223
13	能代市立能代図書館	016-0842	能代市追分町 4-26	0185-54-1114	0185-54-1491
14	能代市立二ツ井図書館	018-3192	能代市二ツ井町字上台 1-1 二ツ井庁舎 3F	0185-88-8853	0185-88-8854
15	秋田市立中央図書館明德館	010-0875	秋田市千秋明德町 4-4	018-832-9220	018-832-6660
16	秋田市立中央図書館明德館河辺分館	019-2625	秋田市河辺北野田高屋字上前田表 66-1	018-881-1202	018-882-5535
17	秋田市立土崎図書館	011-0946	秋田市土崎港中央六丁目 16-30	018-845-0572	018-845-9912
18	秋田市立新屋図書館	010-1632	秋田市新屋大川町 12-26	018-828-4215	018-828-9700
19	秋田市立雄和図書館	010-1223	秋田市雄和妙法字上大部 48-1	018-886-2853	018-886-3034
20	男鹿市立図書館	010-0511	男鹿市船川港船川字外ヶ沢 126-1	0185-23-2552	0185-23-2553
21	潟上市図書館	010-0201	潟上市天王字御休下 1-1	018-878-6688	018-878-6678
22	潟上市図書館昭和分館	018-1401	潟上市昭和大久保字堤の上 1-3	018-877-7305	018-877-7305
23	潟上市図書館飯田川分館	018-1502	潟上市飯田川字下虻川字八ッ口 66	018-877-6744	018-877-2566
24	潟上市図書館追分分館	010-0101	潟上市天王字長沼 132-21	018-873-5672	018-872-1010
25	八郎潟町立図書館	018-1614	南秋田郡八郎潟町字中田 67-4	018-827-5601	018-827-5604
26	由利本荘市中央図書館	015-0076	由利本荘市東町 15	0184-22-4900	0184-22-2505
27	由利本荘市岩城図書館	018-1301	由利本荘市岩城内道川字水呑場 27-1	0184-73-3673	0184-73-3673
28	由利本荘市由利図書館	015-0341	由利本荘市前郷字御伊勢下 33	0184-53-2121	0184-53-2952
29	にかほ市立図書館こびあ	018-0311	にかほ市金浦字十二林 70-10	0184-32-4100	0184-32-4105
30	にかほ市立図書館仁賀保分館	018-0402	にかほ市平沢字中町 79	0184-35-4711	0184-35-4618
31	にかほ市立図書館象潟分館	018-0104	にかほ市象潟町字狐森 31-1	0184-43-2229	0184-43-2586
32	大仙市立大曲図書館	014-0062	大仙市大曲上栄町 2-16	0187-62-1012	0187-62-1023
33	大仙市立協和図書館	019-2401	大仙市協和船岡字大袋 1-7	018-892-3830	018-892-3833
34	大仙市立西仙北図書館	019-2112	大仙市刈和野字愛宕下 24-1	0187-75-0099	0187-75-0392
35	大仙市立神岡図書館	019-1701	大仙市神宮寺字下川原前開 102	0187-72-2501	0187-72-4844
36	大仙市立仙北図書館	014-0113	大仙市堀見内字下田茂木 139	0187-69-3334	0187-69-3339
37	大仙市立太田図書館	019-1613	大仙市太田町太田字新田下野 50-3	0187-86-9460	0187-88-2044
38	大仙市立南外図書館	019-1901	大仙市南外字悪戸野 127-6	0187-74-2130	0187-74-2456
39	大仙市立中仙図書館	014-0203	大仙市北長野字袴田 95	0187-56-7200	0187-56-7202

No.	館名	郵便番号	所在地	電話番号	FAX 番号
40	仙北市総合情報センター・学習資料館	014-0311	仙北市角館町田町上丁 23	0187-43-3333	0187-53-2701
41	仙北市立田沢湖図書館	014-1201	仙北市田沢湖生保内字武蔵野 105-1	0187-43-1307	0187-43-1327
42	美郷町学友館	019-1404	仙北郡美郷町六郷字安楽寺 122	0187-84-4920	0187-84-3763
43	横手市立横手図書館	013-0021	横手市大町 7-9	0182-32-2662	0182-32-5830
44	横手市立増田図書館	019-0701	横手市増田町増田字土肥館 173	0182-45-5559	0182-45-5562
45	横手市立平鹿図書館	013-0105	横手市平鹿町浅舞字覚町後 138	0182-24-3281	0182-24-3335
46	横手市立雄物川図書館	013-0205	横手市雄物川町今宿字鳴田 133	0182-22-2300	0182-22-2301
47	横手市立大森図書館	013-0516	横手市大森町字東中島 141-2	0182-56-4180	0182-56-4182
48	横手市立十文字図書館	019-0522	横手市十文字町字西上 24-1	0182-42-1345	0182-42-1849
49	湯沢市立湯沢図書館	012-0842	湯沢市字内館町 27	0183-73-3040	0183-72-6414
50	湯沢市立雄勝図書館	019-0204	湯沢市横堀字白銀町 49-1	0183-52-5387	0183-52-5387
51	羽後町立図書館	012-1131	雄勝郡羽後町西馬音内字本町 108-1	0183-62-2205	0183-62-2205

7 県内公民館図書室等一覧

令和3年4月1日現在

No.	館名	郵便番号	所在地	電話番号	FAX 番号
1	北秋田市阿仁公民館	018-4611	北秋田市阿仁水無字大町 146-1	0186-82-2220	0186-82-2221
2	北秋田市合川公民館（新館建築中）	018-4282	北秋田市李岱字下豊田 20（新館完成まで事務所・合川図書室は合川保健センター内に移転）	0186-78-2114	0186-78-2106
3	藤里町三代交流館	018-3201	山本郡藤里町藤琴字家の後 67	0185-79-1327	0185-79-2227
4	三種町琴丘公民館	018-2104	山本郡三種町鹿渡字東二本柳 29-3	0185-87-3232	0185-87-3052
5	三種町山本公民館	018-2303	山本郡三種町森岳字町尻 35	0185-83-2353	0185-83-4775
6	三種町八竜公民館	018-2401	山本郡三種町鶴川字西本田 2	0185-85-2177	0185-85-2205
7	八峰町文化交流センター	018-2641	山本郡八峰町八森字中浜 196-1	0185-77-3700	0185-74-5290
8	八峰町峰浜地区文化交流センター	018-2507	山本郡八峰町峰浜田中字野田沢 20-1	0185-76-2323	0185-76-2387
9	男鹿市若美公民館	010-0493	男鹿市角間崎字家ノ下 54	0185-46-4109	0185-46-2224
10	五城目町中央公民館地域図書室 （五城目小学校敷地内）	018-1723	南秋田郡五城目町上樋口字堂社 8-1	018-838-1162	-
11	井川町公民館	018-1512	南秋田郡井川町北川尻字海老沢樋ノ口 79-2	018-874-4422	018-874-2924
12	大潟村公民館	010-0443	南秋田郡大潟村字中央 1-21	0185-45-2611	0185-45-2661
13	由利本荘市矢島公民館	015-0404	由利本荘市矢島町七日町字羽坂 64-1	0184-56-2203	0184-55-4224
14	由利本荘市東由利公民館	015-0211	由利本荘市東由利老方字台山 36	0184-69-2311	0184-69-2850
15	由利本荘市鳥海公民館	015-0501	由利本荘市鳥海町伏見字久保 193	0184-57-2881	0184-27-6041
16	出羽伝承館（由利本荘市大内公民館）	018-0711	由利本荘市岩谷町字西越 36	0184-62-0505	0184-62-0506
17	由利本荘市西目公民館	018-0604	由利本荘市西目町沼田字新道下 2-533	0184-33-2315	0184-33-3536
18	仙北市中央公民館	014-0515	仙北市西木町上荒井字古堀田 47	0187-47-3535	0187-47-3140
19	横手市山内公民館	019-1108	横手市山内土淵字二瀬 8-4	0182-53-2187	0182-53-2140
20	横手市大雄公民館	013-0461	横手市大雄三村東 18	0182-52-2522	0182-52-3906
21	湯沢市皆瀬生涯学習センター	012-0183	湯沢市皆瀬字沢梨台 106	0183-46-2033	0183-46-2033
22	湯沢市稲川カルチャーセンター	012-0105	湯沢市川連町字大関下 6	0183-78-5557	0183-78-5557
23	東成瀬公民館図書室（なるせ児童館）	019-0801	雄勝郡東成瀬村田子内字上野 8-1	0182-38-8711	0182-38-8712

8 刊行物一覧

(令和2年度)

	刊行物名	規格	発行月	頁数	発行部数
1	秋田県立図書館要覧	A4判	6月	60	各300
2	秋田県立図書館だより	A4判	5月 12月 3月	4	各600
3	あきた文学資料館だより	A4判	7月 1月	4	各500

令和3年度 秋田県立図書館要覧

発行年月 令和3年6月
 編集・発行 秋田県立図書館
 〒010-0952 秋田市山王新町14-31
 電話 018-866-8400
 FAX 018-866-6200
 URL <https://www.apl.pref.akita.jp/>
 E-mail apl@apl.pref.akita.jp

令和3年度 秋田県立図書館利用案内

1 休館日

毎週水曜日 (休日にあたる場合は、その次の平日)
 蔵書点検に伴う休館 (6月10日～6月15日、12月2日～12月7日)
 年末年始 (12月28日～1月3日)

2 開館時間

平日 午前9時～午後7時
 土・日・休日 午前9時～午後6時

3 資料の貸出冊数

図書・雑誌 計8冊まで
 視聴覚資料 3点まで

4 資料の貸出期間

図書 22日以内
 雑誌・視聴覚資料 10日以内

2021.4～2022.3 ■ : 休館日
 *休館日は変更になる場合があります。

2021 4							5							6						
日	月	火	水	木	金	土	日	月	火	水	木	金	土	日	月	火	水	木	金	土
				1	2	3							1			1	2	3	4	5
4	5	6	7	8	9	10	2	3	4	5	6	7	8	6	7	8	9	10	11	12
11	12	13	14	15	16	17	9	10	11	12	13	14	15	13	14	15	16	17	18	19
18	19	20	21	22	23	24	16	17	18	19	20	21	22	20	21	22	23	24	25	26
25	26	27	28	29	30		23	24	25	26	27	28	29	27	28	29	30			
							30	31												

7							8							9						
日	月	火	水	木	金	土	日	月	火	水	木	金	土	日	月	火	水	木	金	土
				1	2	3	1	2	3	4	5	6	7				1	2	3	4
4	5	6	7	8	9	10	8	9	10	11	12	13	14	5	6	7	8	9	10	11
11	12	13	14	15	16	17	15	16	17	18	19	20	21	12	13	14	15	16	17	18
18	19	20	21	22	23	24	22	23	24	25	26	27	28	19	20	21	22	23	24	25
25	26	27	28	29	30	31	29	30	31					26	27	28	29	30		

10							11							12						
日	月	火	水	木	金	土	日	月	火	水	木	金	土	日	月	火	水	木	金	土
					1	2		1	2	3	4	5	6				1	2	3	4
3	4	5	6	7	8	9	7	8	9	10	11	12	13	5	6	7	8	9	10	11
10	11	12	13	14	15	16	14	15	16	17	18	19	20	12	13	14	15	16	17	18
17	18	19	20	21	22	23	21	22	23	24	25	26	27	19	20	21	22	23	24	25
24	25	26	27	28	29	30	28	29	30					26	27	28	29	30	31	
31																				

2022 1							2							3						
日	月	火	水	木	金	土	日	月	火	水	木	金	土	日	月	火	水	木	金	土
						1			1	2	3	4	5			1	2	3	4	5
2	3	4	5	6	7	8	6	7	8	9	10	11	12	6	7	8	9	10	11	12
9	10	11	12	13	14	15	13	14	15	16	17	18	19	13	14	15	16	17	18	19
16	17	18	19	20	21	22	20	21	22	23	24	25	26	20	21	22	23	24	25	26
23	24	25	26	27	28	29	27	28						27	28	29	30	31		
30	31																			

歴代の秋田県立図書館



初代

(明治 32 年～)



二代目

(大正 8 年～)



三代目

(昭和 36 年～)